

DJOGBÉNOU, FIDÈLE AU SAVOIR

N° 543 DU 22 AVRIL 2026

du jour
L'Emblème

JOURNAL D'INFORMATIONS, D'ANALYSES, D'INVESTIGATIONS ET DE PUBLICITÉS

Porto-Novo, Rép. Bénin - Email : lemblemedujour@gmail.com - Tél : +229 0195534395



PRÉSIDENTIELLE 2026 AU BÉNIN

PAGE 03

L'effet Wadagni



PAGE 05

ASSEMBLÉE NATIONALE



Joseph Djogbénou imprime sa marque

ANALYSE DU DOUBLE SCRUTIN DE 2026 AU BÉNIN

PAGE 08

Les mouvements font basculer le jeu



ORGANISATION DES CÉRÉMONIES OFFICIELLES AU BÉNIN

Un nouveau protocole d'État

Le Bénin se dote d'un cadre protocolaire entièrement repensé. À travers le décret n°2026-107 du 11 mars 2026, le président Patrice Talon établit une hiérarchie précise des autorités publiques. Objectif : clarifier les règles de préséance et harmoniser l'organisation des cérémonies officielles sur toute l'étendue du territoire.

Le gouvernement béninois a franchi une nouvelle étape dans la structuration de l'État en adoptant un décret fixant un ordre protocolaire détaillé. Ce texte définit désormais une hiérarchie officielle regroupant 68 catégories de personnalités, allant des plus hautes autorités de la République aux responsables locaux.

Au sommet de cette organisation figure le Président de la République en exercice, suivi du Président élu non encore investi, puis du Vice-Président. Une innovation majeure réside dans la place accordée au Président du Sénat, désormais classé devant le Président de l'Assemblée nationale, traduisant l'évolution institutionnelle issue de la révision constitutionnelle de décembre 2025.

Les anciens chefs d'État et leurs adjoints conservent une position de premier plan, en fonction de l'ancienneté de leur mandat. Ils sont suivis par les présidents des grandes juridictions – Cour constitutionnelle, Cour suprême, Cour des comptes et Haute Cour de justice – ainsi que par les responsables d'institutions constitutionnelles et organes de régulation. Les membres du gouvernement, parlementaires, hauts fonctionnaires et cadres administratifs

s'insèrent ensuite dans cette chaîne hiérarchique selon leur rang.

Le décret précise également les règles strictes d'application du protocole. Il stipule notamment que les rangs ne sont pas transférables : un représentant ne peut prétendre au rang de l'autorité qu'il remplace, sauf dans le cas spécifique du Président de la République. En revanche, les personnalités exerçant des fonctions intérimaires bénéficient du rang correspondant à leur position temporaire. Par ailleurs, toute personne occupant plusieurs fonctions est classée selon son poste actuel, à l'exception des anciens présidents.

Autre innovation notable : l'introduction d'une modulation territoriale. Les préfets conservent la préséance au niveau départemental, tandis que les maires sont prioritaires dans leur commune, sauf en présence d'une autorité de rang supérieur. Ce dispositif vise à adapter le protocole aux réalités locales tout en maintenant la cohérence nationale.

Enfin, le texte encadre minutieusement le déroulement des cérémonies officielles, notamment l'ordre d'arrivée, d'installation et de départ des personnalités lors des manifestations présidées par le Chef de l'État.

Avec cette réforme, le Bénin se dote d'un outil moderne et structurant pour la gestion des événements publics, renforçant ainsi la lisibilité de l'action institutionnelle et le respect des symboles républicains.

Youssef AVOCEGAMOU



MEDIAS AU BENIN

Votre site d'informations en ligne

Dans le souci de mieux vous informer et surtout vous servir, EMERIC PRODUCTION qui édite votre journal «L'Emblème du jour» a lancé le jeudi 15 août 2024 son site web officiel "www.lemblemedujour.com"

Sur ce site, vous pouvez désormais lire tous les articles et télécharger toutes les parutions de votre journal «L'Emblème du jour» ainsi que toutes les publicités de ELONA HOUSE et de FENOU GUEST HOUSE. Mieux ce site est également un espace publicitaire pour tous nos partenaires, soutiens, sponsors.

Sur www.lemblemedujour.bj, faites comme chez vous.

www.lemblemedujour.bj
www.lemblemedujour.com

L'Emblème du jour

JOURNAL D'INFORMATION, D'ANALYSE, D'INVESTIGATION ET DE PUBLICITÉ

Porto-Novo, Rép. Bénin - Email : lemblemedujour@gmail.com
Tél : +229 0195534395

ISBN : 978-99982-1-737-9 DEPOT LEGALE N° 15577
N° 495-25/HAAC/PT/CLC/SG/DA/DC/SDC/SCS

PORTO-NOVO (République du Bénin)

EMAIL : lemblemedujour@gmail.com

TELEPHONE : +229 01 98 90 46 40

PRODUCTION

**ETS EMERIC PRODUCTION
(RCCM RB/PNO/09A848)**

DIRECTEUR DE PUBLICATION

**Eméric Joel ALLAGBE
+229 01 97 90 46 40 / 01 98 90 46 40**

SECRÉTAIRE DE RÉDACTION

**Fernandez Cyrus Benicio SOWANOU
+229 01 97 74 01 02**

RÉDACTION

**Eméric Joël ALLAGBE (Journaliste)
Fernandez Cyrus SOWANOU (Journaliste)
James Meryl ALLAGBE (Journaliste)
Marie Estelle AKANNI (Journaliste)
Aimé HOUENOU (Journaliste)
Godfroy MISSAHOGBE (Journaliste)
Youssef Michel AVOCEGAMOU (Journaliste)**

MONTAGE ET GRAPHISME

**Mayass M. NOUMON
+229 01 96 13 84 84**

PRÉSIDENTIELLE 2026 AU BÉNIN

L'EFFET WADAGNI

La forte mobilisation des cadres et agents du ministère de l'Économie et des Finances en faveur de Romuald Wadagni lors de la dernière présidentielle en dit long sur l'empreinte laissée par l'ancien argentier national. Au-delà d'un simple soutien électoral, c'est le témoignage d'un management salué qui s'est exprimé dans les urnes.

À l'occasion de l'élection présidentielle récente, un fait marquant a retenu l'attention des observateurs : l'engagement massif des cadres et personnels du ministère de l'Économie et des Finances aux côtés de Romuald Wadagni. Une mobilisation qui dépasse le cadre administratif habituel et traduit une adhésion profonde à l'homme et à sa vision.

Durant près d'une décennie à la tête de ce département stratégique, l'ancien ministre a su instaurer une culture de performance, de rigueur et de résultats. Réformes structurelles, modernisation des régies financières, digitalisation des procédures et amélioration du climat interne ont progressivement façonné une administration plus efficace et orientée vers l'excellence.

Ce bilan, largement reconnu en interne, semble avoir joué un rôle déterminant dans l'engagement spontané des agents. Pour beaucoup, soutenir leur ancien responsable relevait d'un devoir moral, mais aussi d'une volonté de voir se prolonger, à l'échelle nationale, une méthode de gouvernance qu'ils jugent efficace.

Sur le terrain, cette mobilisation s'est traduite par une implication active dans les campagnes de sensibilisation, d'organisation et de mobilisation électorale. Les témoignages convergent pour souligner un attachement fondé non



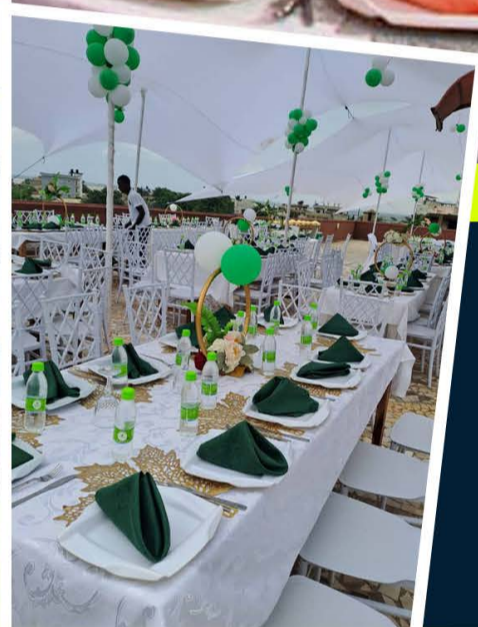
PRÉSIDENTIE DU BÉNIN

seulement sur les résultats obtenus, mais également sur la qualité des relations humaines entretenues durant ses années de gestion.

En définitive, ce soutien massif apparaît comme un indicateur fort du style de management de Romuald Wadagni. Il révèle

qu'au-delà des réformes techniques, c'est une véritable dynamique de confiance et d'adhésion qui s'est construite au fil du temps, contribuant aujourd'hui à renforcer sa stature sur l'échiquier politique national.

Emeric Joël ALLAGBE



ELONA HOUSE

SALLES DE FÊTES ET DE CONFÉRENCES

À la recherche d'un lieu d'exception pour votre prochain événement ? Mariage, anniversaire, communion, baptême, colloque professionnel ou simple moment en famille... notre espace vous ouvre ses portes pour toutes vos célébrations, au cœur d'un cadre naturel préservé.

- ✓ ASSISTANCE TECHNIQUE PRO
- ✓ SALLES CLIMATISÉES
- ✓ GRANDE CAPACITÉ MODULABLE
- ✓ GROUPE ELECTROGÈNE



Djassin Houinvié - Dowa
(Porto-Novo)



+229 0198904640 / 0155499999



+229 0195534395 / 0155500707

ASSEMBLÉE NATIONALE

Djogbénou imprime sa marque

À peine la première session ordinaire de l'année 2026 ouverte au Parlement, le président de l'Assemblée nationale, Joseph Djogbénou, confirme son empreinte sur l'institution. Son tout premier rapport d'activité sera examiné jeudi prochain, dans un contexte marqué par des attentes élevées.

Le Parlement béninois poursuit sa dynamique de réforme et de modernisation sous la conduite de son président. Après l'ouverture officielle de la première session ordinaire de l'année 2026, les députés s'apprêtent à examiner, jeudi prochain, le tout premier rapport d'activité de Joseph Djogbénou depuis son accession à la tête de l'institution.

Ce document stratégique, très attendu, retrace les actions engagées au cours des derniers mois pour renforcer l'efficacité du travail parlementaire, améliorer les conditions de travail des élus et du personnel administratif, ainsi que consolider la crédibilité de l'Assemblée nationale auprès des citoyens.

À travers ce rapport, Joseph Djogbénou se positionne comme un réformateur méthodique, attaché à la transparence et à la performance. Les initiatives prises, notamment en matière de réorga-



nisation administrative, de rationalisation des procédures et de valorisation des ressources humaines, traduisent une volonté affirmée de moderniser l'institution parlementaire.

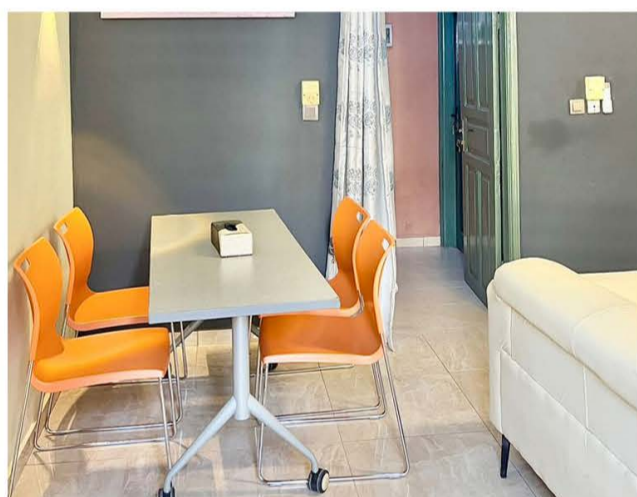
L'examen en plénière offrira aux députés l'occasion d'apprécier les avancées enregistrées et de formuler des observations constructives. D'ores et déjà, plusieurs acteurs parlementaires saluent l'engagement du président

à instaurer une gouvernance exemplaire.

Ce premier exercice d'évaluation s'annonce ainsi comme une étape déterminante dans le mandat de Joseph Djogbénou, renforçant l'image d'un leadership résolu, capable d'insuffler une nouvelle dynamique au Parlement béninois, au service de la démocratie et du développement national.

Emeric Joël ALLAGBE

Les résidences FENOOU



Loin de chez vous, retrouvez la chaleur d'un foyer : chambres privées et cuisine conviviale pour partager des repas faits maison, rire et préparer vos aventures du lendemain. L'expérience idéale pour profiter à votre rythme !

CARACTÉRISTIQUES

- ✓ Luxe et confort
- ✓ Décor authentique
- ✓ Prix abordable
- ✓ Emplacement stratégique



Djassin Houinvié - Dowa
(Porto-Novo)



+229 0198904640 / 0155499999



+229 0195534395 / 0155500707

LOISIRS, FÊTES ET DÉTENTE À PORTO-NOVO

L'ESPACE FIFAMÈ, VOTRE NOUVEL AIR DE FÊTE À ELONA HOUSE !

Pour toutes vos soirées en plein air, anniversaires, chill soirées et autres événements conviviaux, le promoteur de la salle ELONA HOUSE à Porto-Novo lance un nouveau concept : l'espace FIFAMÈ. Un cadre idéal, désormais ouvert à toute la population de Porto-Novo et des environs.

Porto-Novo se dote d'un nouvel espace de loisirs qui promet de marquer les esprits : l'espace FIFAMÈ, récemment mis à disposition par le promoteur de la salle ELONA HOUSE, bien connue pour accueillir des événements prestigieux dans la capitale.

Situé dans un environnement agréable et facilement accessible, FIFAMÈ offre un cadre spacieux, sécurisé et bien aménagé, parfait pour organiser des soirées en plein air, anniversaires, chill soirées, retrouvailles entre amis, petits concerts, afterworks et bien plus encore. Avec une atmosphère détendue et une ambiance chaleureuse, l'espace s'adapte aussi bien aux rassemblements festifs qu'aux moments de détente en famille ou entre collègues.

Que vous soyez un particulier, une association ou une entreprise, FIFAMÈ est l'endroit rêvé pour sublimer vos instants de convivialité à Porto-Novo.

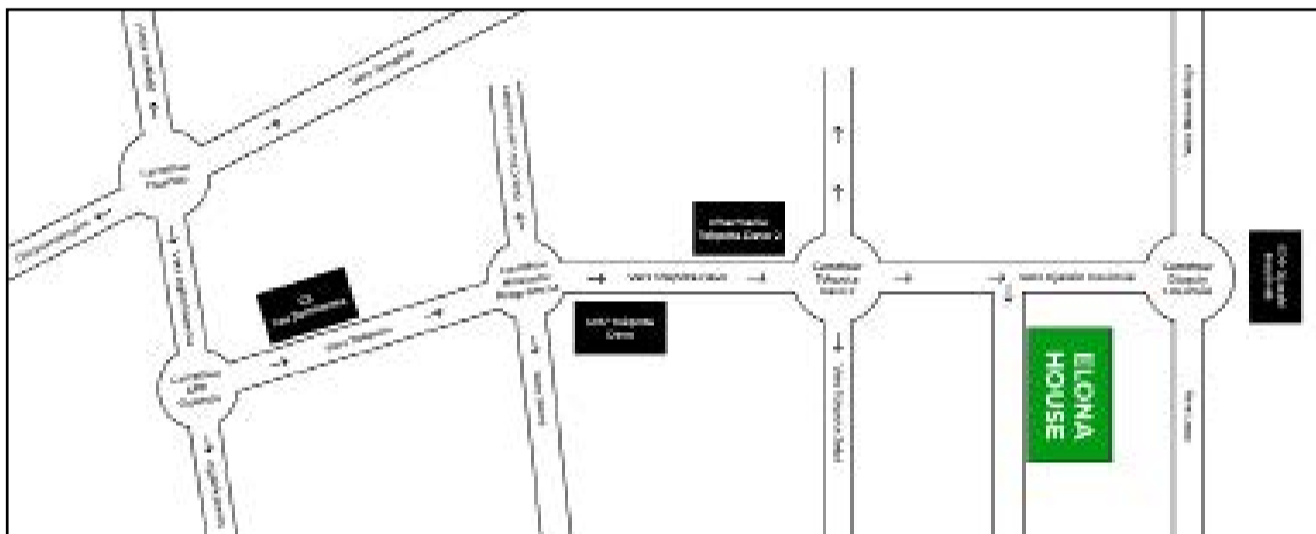
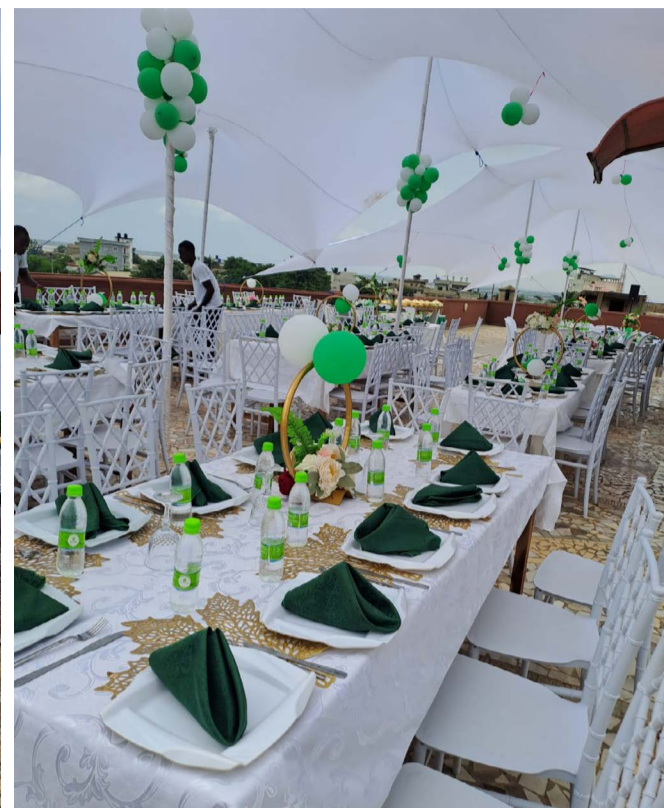
Réservez dès maintenant et offrez-vous l'expérience FIFAMÈ !

- Localisation : Salle ELONA HOUSE, Porto-Novo

- Contacts: 0144904640 / 0198904640

- Disponibilité : Tous les jours sur réservation

James Méryl ALLAGBE



ANALYSE DU DOUBLE SCRUTIN DE 2026 AU BÉNIN

Les mouvements font basculer le jeu

Alors que les élections législatives ont été marquées par une participation globalement faible, malgré l'implication du parti Les Démocrates, le scrutin présidentiel a, quant à lui, suscité un engouement massif. En toile de fond, les mouvements politiques et citoyens apparaissent comme les véritables artisans de la dynamique électorale ayant conduit à l'ascension de Romuald Wadagni.

Le contraste est saisissant. D'un côté, des élections législatives caractérisées par une mobilisation timide des électeurs, en dépit de la présence remarquable du parti Les Démocrates dans l'arène politique. De l'autre, une élection présidentielle ayant enregistré une forte affluence, traduisant un regain d'intérêt pour le choix du chef de l'État.

Ce paradoxe électoral s'explique en grande partie par le rôle déterminant joué par les mouvements politiques et citoyens. En effet, au-delà des formations partisans traditionnelles, ces structures informelles ont su capter l'attention, mobiliser les bases et orienter les dynamiques de terrain.

Durant les législatives, l'absence d'un véritable enjeu fédérateur et la dispersion des stratégies ont contribué à un désintérêt relatif des populations. Même la participation du parti Les Démocrates, pourtant perçue comme un facteur de relance du plura-



lisme politique, n'a pas suffi à inverser la tendance.

En revanche, la présidentielle a bénéficié d'un contexte différent. Les mouvements, fortement implantés dans les quartiers, villages et diasporas, ont mené un travail de proximité soutenu, sensibilisant les électeurs et structurant un discours clair autour de la candidature de Romuald Wadagni. Cette mobilisation de terrain, souvent discrète mais efficace, a permis de susciter une adhésion progressive et massive.

Plus encore, ces mouvements ont imposé leur tempo et leurs priorités, dictant en quelque sorte les règles du jeu politique. Leur engagement, perçu comme sincère et désintéressé par une frange importante de la population, a renforcé la crédibilité de leur soutien.

Ainsi, la victoire de Romuald

Wadagni apparaît, pour de nombreux observateurs, comme le fruit d'une mobilisation populaire authentique, portée par des réseaux de terrain plus que par les seuls appareils politiques classiques.

Cette séquence électorale révèle une mutation profonde du paysage politique béninois. Désormais, les mouvements citoyens et d'opinion s'affirment comme des acteurs incontournables, capables d'influencer significativement les résultats électoraux.

Une leçon majeure se dégage : au-delà des partis, c'est la capacité à mobiliser, convaincre et incarner les aspirations populaires qui détermine désormais l'issue des scrutins.

Emeric Joël ALLAGBE

AU SOMMET DE L'ÉTAT, L'EXIGENCE DE COHÉRENCE

DJOGBÉNOU, FIDÈLE AU SAVOIR

À contre-courant d'une pratique politique souvent marquée par la rupture avec les engagements intellectuels d'origine, Joseph Djogbéno incarne une fidélité rare à la transmission du savoir. Entre responsabilités institutionnelles et vocation académique, il trace une voie singulière, porteuse de sens.

Dans l'imaginaire collectif, l'accession aux plus hautes fonctions de l'État marque généralement une césure nette avec la vie antérieure. Les engagements académiques, intellectuels ou professionnels passent au second plan, voire disparaissent sous le poids des charges publiques. Pourtant, certaines personnalités déjouent cette logique. Joseph Fifamin Djogbéno en est une illustration éloquente.

Président de l'Assemblée nationale, professeur agrégé de droit et juriste reconnu, il appartient à cette catégorie rare d'hommes d'État qui refusent de se détourner de leur vocation première. Malgré un agenda particulièrement dense, rythmé par les exigences

de la vie politique et institutionnelle, il continue de fréquenter les amphithéâtres, fidèle à une mission qu'il n'a jamais reniée : celle de transmettre le savoir.

Sa présence remarquée sur le campus de Université d'Abomey-Calavi, craie à la main face aux étudiants, dépasse le simple symbole. Elle incarne un choix assumé : celui de rester connecté à la jeunesse et aux fondements intellectuels qui structurent toute société. Dans un contexte où l'exercice du pouvoir peut éloigner des réalités essentielles, ce geste prend une dimension particulière, presque exemplaire.

Enseigner, c'est semer. Et semer, c'est croire en l'avenir. En maintenant ce lien direct avec les apprenants, Joseph Djogbéno rappelle que la construction d'une nation ne se limite pas aux décisions prises dans les institutions. Elle repose également, et peut-être surtout, sur la qualité de la formation de ses élites. L'éducation demeure, à cet égard, le socle le plus solide de toute ambition de développement durable.

À l'heure où la politique est parfois perçue comme une finalité, cette posture réhabilite une conception plus noble : celle du service. Service de l'État, certes, mais aussi service du savoir. Loin d'être antagonistes, ces deux dimensions apparaissent ici profondément complémentaires.

Rester « collé à la craie » au sommet de l'État, c'est refuser la déconnexion. C'est affirmer que la véritable grandeur ne se mesure pas uniquement à la hauteur des fonctions exercées, mais aussi à la fidélité aux valeurs et aux engagements qui ont façonné un parcours.

En définitive, le message est clair : aucun destin national ne peut s'écrire durablement sans un investissement constant dans l'intelligence de sa jeunesse. L'exemple ainsi donné mérite non seulement d'être salué, mais surtout d'être médité.

Romain Kiki



GESTION DES CARRIÈRES MILITAIRES AU BÉNIN

34 jeunes officiers accèdent à de nouveaux grades



Le gouvernement béninois franchit une nouvelle étape dans la valorisation des ressources humaines militaires. Trente-quatre élèves officiers d'active viennent d'être promus à différents grades, à la faveur d'une décision entérinée en Conseil des ministres.

Au sein des Forces armées béninoises, une nouvelle vague de promotions vient consacrer le mérite et le parcours de jeunes officiers. En effet, la direction des ressources humaines de l'état-major de l'armée de terre a publié, le 13 avril 2026, la liste des élèves officiers d'active concernés par cette mesure.

Cette décision, bien que rendue publique récemment, remonte au Conseil des ministres du 3 décembre 2025, où elle avait été officiellement validée.

Au total, 34 élèves officiers bénéficient de cette promotion. Ils sont élevés aux grades de sous-lieutenant et

de lieutenant, ou à des rangs équivalents selon leurs corps d'appartenance.

Les prises d'effet de ces nominations ne sont pas uniformes. Pour la majorité des bénéficiaires, elles sont fixées au 1er janvier 2025. Toutefois, certains officiers voient leur promotion rétroagir à des dates antérieures, notamment les 1er avril, 1er juillet ou 1er octobre 2024. D'autres, en revanche, accèdent à leurs nouveaux grades à compter du 1er avril 2025.

À travers cette décision, les autorités militaires réaffirment leur volonté de promouvoir la compétence, la discipline et l'engagement au sein de l'armée de terre. Cette mesure s'inscrit dans une dynamique de modernisation de la gestion des carrières et de reconnaissance du mérite des jeunes cadres militaires.

Youssouf AVOCEGAMOU

SANTÉ PUBLIQUE ET ENVIRONNEMENT INTÉRIEUR

Poussière domestique : le danger invisible

Longtemps négligée, la poussière de maison s'impose aujourd'hui comme une source préoccupante de pollution intérieure. Chargée de substances chimiques persistantes, elle expose particulièrement les enfants à des risques sanitaires encore sous-estimés.

Elle semble inoffensive, presque banale. Pourtant, la poussière domestique, omniprésente dans nos habitations, pourrait bien constituer une menace silencieuse pour la santé. Accumulée sur les meubles, les sols ou les tissus, elle renferme un mélange complexe de particules et de composés chimiques potentiellement nocifs.

Des études scientifiques récentes révèlent que cette poussière ne se limite pas à des résidus visibles comme les fibres textiles, les squames de peau ou les acariens. Elle contient également des substances chimiques issues de nombreux objets du quotidien.

Parmi les plus préoccupantes figurent les PFAS, souvent désignés comme des « polluants éternels » en raison de leur forte résistance à la dégradation. Utilisés dans divers produits de consommation, ces composés s'accumulent progressivement dans les espaces intérieurs, où ils peuvent persister durant de longues périodes.

À ces substances s'ajoutent les phthalates, les bisphénols et certains retardateurs de flamme. Connus pour leurs effets de perturbation endocrinienne, ces composés sont associés à plusieurs troubles de santé, notamment des affections respiratoires, des déséquilibres hormonaux ou encore des anomalies du développement chez l'enfant.

Les populations les plus vulnérables restent les enfants, les femmes enceintes et les personnes âgées. Chez les plus jeunes, l'exposition est accrue en raison de comportements spécifiques, comme le fait de jouer au sol ou de porter fréquemment les objets à la bouche.

Leur organisme en pleine croissance les rend également plus sensibles aux effets toxiques. Certaines recherches évoquent même un lien entre une exposition élevée à ces substances et un risque accru de maladies graves, dont certaines formes de cancers pédiatriques.

Dans les logements anciens, le danger peut être aggravé par la présence de métaux lourds, notamment le plomb. Les particules issues de ces matériaux peuvent altérer durablement le développement neurologique des enfants exposés.

Cette pollution intérieure trouve son origine à la fois dans les équipements domestiques et dans l'environnement extérieur. Meubles, appareils électroniques, textiles ou produits d'entretien libèrent progressivement des substances chimiques, tandis que l'air extérieur, les chaussures ou encore les animaux domestiques contribuent également à introduire des polluants dans les habitations.

Face à ce constat, des gestes simples permettent de réduire significativement l'exposition. L'entretien régulier des surfaces à l'aide d'un chiffon humide, l'utilisation d'aspirateurs équipés de filtres performants, l'aération quotidienne des pièces ou encore l'habitude de retirer ses chaussures avant d'entrer sont autant de pratiques recommandées. Le choix de matériaux et de produits moins chargés en substances chimiques constitue également un levier important pour améliorer la qualité de l'air intérieur.

Si la poussière de maison fait partie intégrante du quotidien, elle ne doit plus être considérée comme anodine. Une meilleure connaissance de ses effets et l'adoption de gestes préventifs s'imposent désormais comme des enjeux essentiels de santé publique, notamment pour protéger les plus jeunes.

Youssouf AVOCEGAMOU



Une Pensée, un Mot,
Une Poignée de mains, un Coup de fil,
Votre présence, vos Prières . . .
tout fut infiniment apprécié.
Recevrez ici notre profonde gratitude,
nos très sincères remerciements.

Mon Seigneur mon Dieu.
Je marche résolument vers toi
Car Nul n'est Saint comme toi
Il n'y a pas d'autre Dieu que toi
Il n'y a point de rocher
en dehors de toi.

Priez pour elle !



En Mémoire de notre très Chère et Regrettée



45
ans

Monique Yabo TOUDONOU
Épouse **AHOUNOU ERNEST**

Rappelée à Dieu le Vendredi 10 Avril 2026

PROGRAMME DES OBSEQUES

*Jeu*di 23 Avril 2026

20 H 00 : Veillée de prières et de chants au quartier Tokpota Avé Maria, la voie qui mène au carrefour le destin, deuxième von à droite maison TOUDONOU André.

*Vend*redi 24 Avril 2026

20 H 00 : Veillée de prières et de chants au quartier Tokpota à côté de la Buvette TODJINOU maison AHOUNOU

*Sam*edi 25 Avril 2026

09 H 00 : Messe d'Enterrement à l'Eglise Mission Trompette pour la Nouvelle Génération (MTNG) au quartier Akonaboè, von en face l'Hôpital El-Father

11 H 00 : Enterrement au Cimetière Danto

N.B. : Les Condoléances seront reçues sur les Parvis du Cimetière

ANNONCE DE DÉCÈS

- La Collectivité DJAKA HOUNGANNOU DOZEVI de Torri-Bossito, de Gassako et de Sado
- La Collectivité WANTONVIE de Porto-Novo
- La Liée SETCHO DOGANOU
- La Collectivité AHOUNOU
- La Collectivité HOUETO BAH de Bagoro et de Hlinkomey
- La Collectivité OLIVIER de Montaguere / d'OLIVEIRA
- La Famille TOUDONOU de Gassako, de Sado
- La Famille LOKO de Zinvié
- La Famille AGAOUNGA de Porto-Novo
- Les Familles : AHOUNOU - AGUEMON - HODONOU
- ZANNOU - AHOUANDJINOU - GNONLONFOUN - NOUTAÏ de Hlinkomey

LES FRERES ET SOEURS DE LA DEFUNTE

- Monsieur TOUDONOU N. Patrice, son épouse et leurs enfants
- Monsieur TOUDONOU A. Ernesto, son épouse et leurs enfants

- Monsieur TOUDONOU Vladimir, son épouse et leurs enfants
- Monsieur TOUDONOU Serge, son épouse et leurs enfants
- Madame TOUDONOU Nadia, son époux et leurs enfants
- Madame TOUDONOU Carmen, son époux et leurs enfants

LES FRERES ET SOEURS DE L'EPOUX

- Feue AHOUNOU Conforte épouse Feu d'OLIVEIRA Joseph et leurs enfants
- Monsieur AHOUNOU Josué son épouse et leurs enfants
- Monsieur AHOUNOU Athanase son épouse et leurs enfants
- Monsieur AHOUNOU Jonas son épouse et leurs enfants
- Monsieur AHOUNOU Alexis, son épouse et leurs enfants
- Monsieur AHOUNOU William, son épouse et leurs enfants
- Madame AHOUNOU Eliane
- Monsieur AHOUNOU Patrick, son épouse et leurs enfants
- Monsieur AHOUNOU Alain, ses épouses et leurs enfants
- Madame AHOUNOU Judith, son époux et leurs enfants

LES ENFANTS DE LA DEFUNTE

- AHOUNOU Jordan, Doriane, David et Elysée

Les Familles Parentes alliées et amies ont le profond regret de vous annoncer le décès tragique de leur chère Aimée, Petite-fille, Fille, Soeur, Épouse, Mère, Tante, Cousine et Amie.



Monique Yabo TOUDONOU
Épouse **AHOUNOU ERNEST**

Rappelée à Dieu le Vendredi 10 Avril 2026 dans sa 45^{ème} Année

ELONA HOUSE

SALLE DES FÊTES ET DE CONFÉRENCE



APPARTEMENTS ET CHAMBRES MEUBLÉS

Les résidences
FENOUE



Porto-Novo, Djassin Houinvié
- Tokpota - Dowa



+229 0198904640 / 0155499999



+229 0195534395 / 0155500707