



# L'ancien site de Missèbo démoli

N° 482 DU 23 JANVIER 2026

## du jour L'Emblème

JOURNAL D'INFORMATION, D'ANALYSE, D'INVESTIGATION ET DE PUBLICITÉ

Porto-Novo, Rép. Bénin - Email : leblemedujour@gmail.com - Tél : +229 0195534395

PRÉSIDENTIELLE 2026 AU BÉNIN

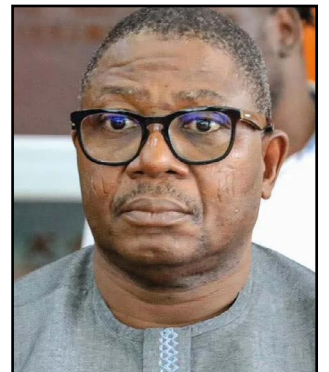
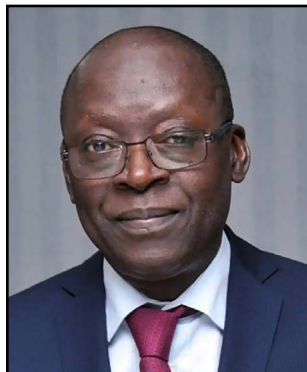
**Talon engage son gouver-  
nement et se dit confiant  
pour la victoire**

PAGE 03

BATAILLE POUR LE PERCHOIR À L'ASSEMBLÉE NATIONALE

PAGE 07

# Une équation à plusieurs inconnues pour la mouvance



INSTALLATION OFFICIELLE DES COORDINATIONS DU FAN-CLUB ROMUALD WADAGNI DANS LE PLATEAU

PAGE 08



## Pobè accueille une nouvelle dynamique citoyenne ce samedi

LAVAGE COMPLET DES VOITURES DANS LE GRAND OUÉMÉ

PAGE 05

## Aladjì IPC innove à Akpro-Missereté avec des équipements de dernière génération



### ELONA HOUSE

SALLE DES FÊTES ET DE CONFÉRENCE



Le cadre idéal pour vos événements inoubliables !

☎ 0198904640 / 0144904640

### Les résidences FENOUE

APPARTEMENTS - CHAMBRES MEUBLÉS

☎ 0198904640 / 0144904640

Confort et luxe s'allient pour vous offrir un séjour incroyable.





## UN NOUVEAU MARCHÉ DE FRIPERIES OUVRE SES PORTES À COTONOU

# L'ancien site de Missèbo démoli

Ce vendredi 23 janvier 2026 marque un tournant dans le commerce informel des vêtements d'occasion à Cotonou. Après des années d'activité intense, le célèbre marché de friperies de Missèbo a été complètement démantelé jeudi 22 janvier 2026, laissant place à un vaste terrain de décombres.

Dès les premières heures de la matinée, des engins de terrassement ont procédé à la démolition des hangars, boutiques et installations qui faisaient la réputation de ce lieu animé, autrefois considéré comme le cœur du commerce de vêtements de seconde main dans la capitale économique béninoise. Les structures qui abritaient jusqu'à des milliers de vendeurs ont été réduites à des gravats, sous les yeux d'une foule composée de commerçants, de riverains et de curieux.

Sur place, l'ambiance était contrastée : tandis que certains observateurs regardaient silencieusement l'opération, d'autres commerçants, assis au milieu des débris, semblaient partagés

entre colère et résignation face à la fin d'une ère. Les forces de l'ordre ont été déployées pour encadrer l'opération et maintenir l'ordre.

Cette vaste opération s'inscrit dans le cadre de la mise en service officielle du nouveau marché de friperies de PK3, qui doit désormais accueillir les acteurs de cette filière économique essentielle. Le marché moderne de PK3 est doté d'infrastructures plus structurées, avec 349 boutiques et près de 1 700 étals, offrant aux commerçants un cadre digne et organisé pour exercer leur activité.

La transformation du paysage commercial à Missèbo illustre la volonté des autorités de moderniser les espaces marchands urbains et d'améliorer les conditions de travail des vendeurs, tout en structurant un secteur longtemps considéré comme informel et souvent exposé aux désagréments liés à l'encombrement urbain.

**Emeric Joël ALLAGBE**



## MEDIAS AU BENIN

## Votre site d'informations en ligne

Dans le souci de mieux vous informer et surtout vous servir, EMERIC PRODUCTION qui édite votre journal «L'emblème du jour» a lancé le jeudi 15 août 2024 son site web officiel "www.lemblemedujour.com"

Sur ce site, vous pouvez désormais lire tous les articles et télécharger toutes les parutions de votre journal «L'emblème du jour» ainsi que toutes les publicités de ELONA HOUSE et de FENOU GUEST HOUSE. Mieux ce site est également un espace publicitaire pour tous nos partenaires, soutiens, sponsors.

Sur [www.lemblemedujour.bj](http://www.lemblemedujour.bj), faites comme chez vous.

**[www.lemblemedujour.bj](http://www.lemblemedujour.bj)**  
**[www.lemblemedujour.com](http://www.lemblemedujour.com)**

**L'Emblème** du jour

JOURNAL D'INFORMATION, D'ANALYSE, D'INVESTIGATION ET DE PUBLICITÉ

Porto-Novo, Rép. Bénin - Email : [lemblemedujour@gmail.com](mailto:lemblemedujour@gmail.com)  
 Tél : +229 0195534395

ISBN : 978-99982-1-737-9 DEPOT LEGALE N° 15577  
 N° 495-25/HAAC/PT/CLC/SG/DA/DC/SDC/SCS

**PORTO-NOVO (République du Bénin)**

**EMAIL : [lemblemedujour@gmail.com](mailto:lemblemedujour@gmail.com)**

**TELEPHONE : +229 01 98 90 46 40**

### PRODUCTION

**ETS EMERIC PRODUCTION**  
**(RCCM RB/PNO/09A848)**

### DIRECTEUR DE PUBLICATION

**Eméric Joel ALLAGBE**  
**+229 01 97 90 46 40 / 01 98 90 46 40**

### SECRÉTAIRE DE RÉDACTION

**Fernandez Cyrus Benicio SOWANOU**  
**+229 01 97 74 01 02**

### RÉDACTION

**Emeric Joël ALLAGBE** (Journaliste)  
**Fernandez Cyrus SOWANOU** (Journaliste)  
**James Meryl ALLAGBE** (Journaliste)  
**Marie Estelle AKANNI** (Journaliste)  
**Aimé HOUENOU** (Journaliste)  
**Godfroy MISSAHOGBE** (Journaliste)  
**Youssef Michel AVOCEGAMOU** (Journaliste)

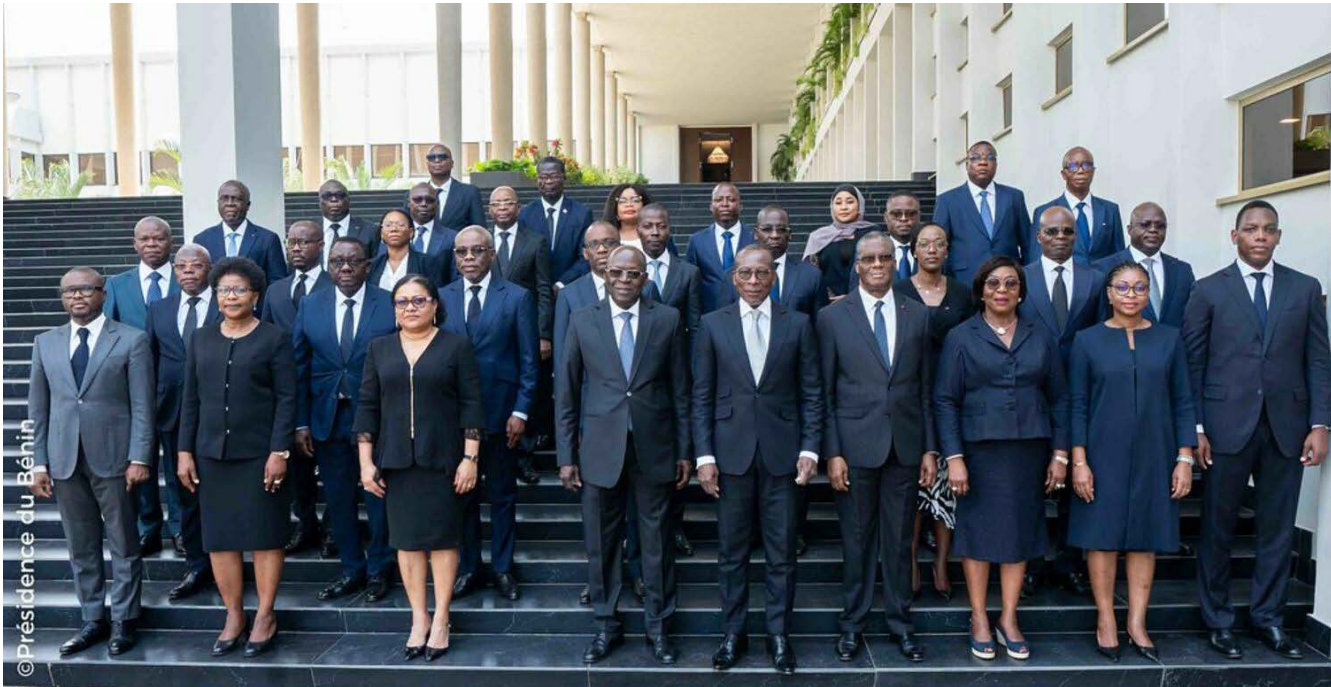
### MONTAGE ET GRAPHISME

**Mayass M. NOUMON**  
**+229 01 96 13 84 84**



## PRÉSIDENTIELLE 2026 AU BÉNIN

# Talon engage son gouvernement et se dit confiant pour la victoire



Lors du premier Conseil des ministres de l'année 2026, le président Patrice Talon a appelé l'ensemble de son gouvernement à redoubler d'efforts en cette phase décisive précédant l'élection présidentielle prévue en avril prochain.

Face aux membres de l'exécutif,

Talon a insisté sur l'importance d'une mobilisation soutenue afin de garantir la mise en œuvre efficace du Programme d'Action du Gouvernement tout en préparant de manière proactive le terrain politique en faveur du candidat officiellement soutenu par la mouvance présidentielle.

Selon le porte-parole du gouvernement, Wilfried Léandre Houngbédji, le chef de l'État a encouragé ses collaborateurs à ne pas relâcher leur engagement et à rester concentrés sur leurs missions, tout en affirmant sa confiance dans la capacité de la majorité à remporter le scrutin.

Cette démarche intervient dans un contexte où la mouvance présidentielle a déjà désigné Romuald Wadagni, ministre de l'Économie et des Finances, comme son candidat à la prochaine présidentielle, avec l'appui des principaux partis qui soutiennent le chef de l'État.

**Emeric Joël ALLAGBE**

## CRISE INTERNE À MOELE-BÉNIN

## Le spectre de la marginalisation politique

Le parti politique MOELE-BÉNIN traverse l'une des périodes les plus délicates de son existence. Longtemps présenté comme une alternative crédible dans l'arène politique nationale, le mouvement dirigé par Jacques Ayadji semble aujourd'hui relégué aux marges du jeu institutionnel. L'absence totale de représentation parlementaire, conjuguée à l'incapacité de participer aux élections municipales, a considérablement affaibli sa visibilité et son poids politique.

Dans un paysage désormais largement dominé par le tandem Union progressiste le Renouveau – Bloc républicain, MOELE-BÉNIN peine à exister. La bipolarisation de la scène politique béninoise, renforcée par les dernières échéances électorales, laisse peu d'espace aux formations de taille moyenne ou aux projets politiques se revendiquant d'une « troisième voie ».

Une alliance sans lendemain

Dans l'espoir de rompre son isolement, MOELE-BÉNIN avait conclu, en octobre 2025, une alliance stratégique avec la Force cauris pour un Bénin émergent (FCBE). Cette tentative de regroupement, censée redonner souffle et crédibilité au parti, s'est soldée par un échec

retentissant. Le score national de la coalition, inférieur à 1 %, a mis en évidence la faiblesse électorale de l'alliance et dissipé les illusions d'un sursaut politique.

Cette déconvenue électorale a révélé les limites d'un projet qui, malgré ses ambitions, n'a pas su convaincre un électorat désormais structuré autour de grands ensembles politiques solidement implantés.

Un choix décisif pour l'avenir

Face à cette réalité, MOELE-BÉNIN se retrouve à un tournant stratégique majeur. Deux options se dessinent : rejoindre une grande formation politique, au prix d'un renoncement partiel à son autonomie et à son identité propre, ou persister dans une voie solitaire au risque d'un déclassement durable.

Longtemps considérée comme impensable, l'hypothèse d'une fusion ou d'une intégration politique ne relève plus du tabou idéologique. Elle apparaît désormais comme une question de survie pour un parti confronté à une marginalisation progressive.

L'avenir de MOELE-BÉNIN dépendra de sa ca-



pacité à faire des choix lucides, en phase avec les réalités du rapport de forces actuel, et à redéfinir sa place dans un système politique de plus en plus exigeant et structuré.

**Youssef AVOCEGAMOU**





# ELONA HOUSE

## SALLES DE FÊTES ET DE CONFÉRENCES

À la recherche d'un lieu d'exception pour votre prochain événement ? Mariage, anniversaire, communion, baptême, colloque professionnel ou simple moment en famille... notre espace vous ouvre ses portes pour toutes vos célébrations, au cœur d'un cadre naturel préservé.

- ✓ ASSISTANCE TECHNIQUE PRO
- ✓ SALLES CLIMATISÉES
- ✓ GRANDE CAPACITÉ MODULABLE
- ✓ GROUPE ELECTROGÈNE



Djassin Houinvié - Dowa  
(Porto-Novo)



+229 0198904640 / 0155499999



+229 0195534395 / 0155500707



## LAVAGE COMPLET DES VOITURES DANS LE GRAND OUÉMÉ

## Aladji IPC innove à Akpro-Missereté avec des équipements de dernière génération

Le secteur de l'entretien automobile dans le département de l'Ouémé vient de franchir un nouveau cap avec l'installation d'un centre moderne de lavage complet de véhicules à Akpro-Missereté. Portée par l'initiative d'Aladji IPC, cette innovation marque une avancée significative dans la qualité des services offerts aux automobilistes de la localité et des environs.

Situé sur la grande voie inter-État, non loin de l'arrondissement central d'Akpro-Missereté, le centre bénéficie d'un emplacement stratégique, facilement accessible aussi bien aux usagers locaux qu'aux voyageurs de passage. Il se dis-

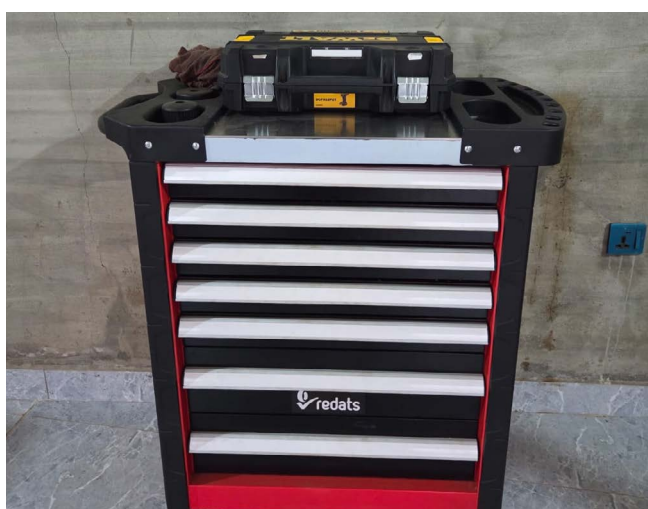
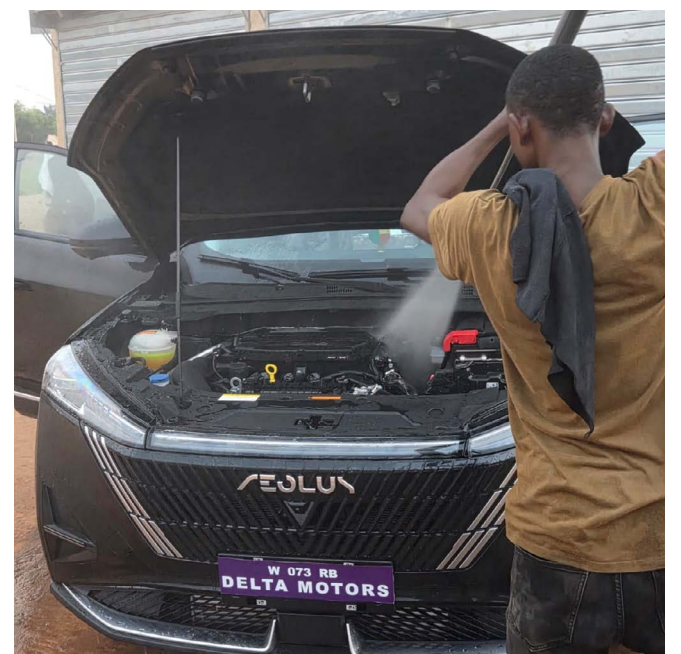
tingue par l'utilisation d'appareils de renom et de dernière génération, spécialement conçus pour assurer un entretien complet et minutieux des véhicules.

Le centre propose une gamme variée de prestations allant du lavage extérieur et intérieur, au nettoyage approfondi des sièges, tapis et tableaux de bord, en passant par des soins spécifiques destinés à préserver l'éclat et la durabilité des carrosseries. Grâce à ces équipements modernes, les interventions sont plus rapides, plus efficaces et respectueuses des standards actuels en matière d'entretien automobile.

À travers cette initiative, Aladji IPC entend répondre aux besoins croissants des conducteurs en matière de qualité, de professionnalisme et de fiabilité. Cette innovation contribue également à la création d'emplois locaux et au dynamisme économique de la commune d'Akpro-Missereté.

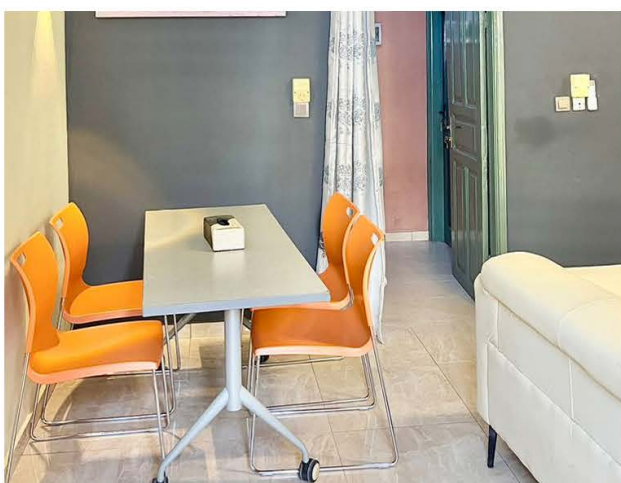
Avec ce nouveau centre de lavage, Akpro-Missereté s'affirme davantage comme un pôle de services modernes dans le Grand Ouémé, offrant aux automobilistes un cadre adéquat pour l'entretien optimal de leurs véhicules.

**Emeric Joël ALLAGBE**





# Les résidences FENOU



Loin de chez vous, retrouvez la chaleur d'un foyer : chambres privées et cuisine conviviale pour partager des repas faits maison, rire et préparer vos aventures du lendemain. L'expérience idéale pour profiter à votre rythme !

## CARACTÉRISTIQUES

- ✓ Luxe et confort
- ✓ Décor authentique
- ✓ Prix abordable
- ✓ Emplacement stratégique



Djassin Houinvie - Dowa  
(Porto-Novo)



+229 0198904640 / 0155499999

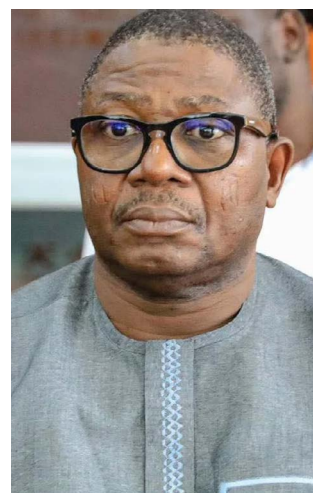


+229 0195534395 / 0155500707



## BATAILLE POUR LE PERCHOIR À L'ASSEMBLÉE NATIONALE

## Une équation à plusieurs inconnues pour la mouvance



À l'approche du dimanche 08 février, date retenue pour l'installation officielle des députés de la 10e législature, la mouvance présidentielle est traversée par de fortes turbulences internes. Derrière une majorité écrasante à l'Assemblée nationale, se profile une compétition feutrée mais intense autour d'un enjeu majeur : la présidence de l'Assemblée nationale, deuxième institution de la République.

Avec 109 députés sur 109, issus exclusivement de l'Union Progressiste le Renouveau (UP-R) et du Bloc Républicain (BR), la nouvelle législature s'ouvre dans une configuration politique inédite, marquée par l'absence totale d'opposition parlementaire. Une situation qui renforce l'importance stratégique du perchoir et rend son attribution particulièrement délicate.

Une majorité absolue, des ambitions concurrentes

À peine les résultats définitifs des législatives proclamés que les états-majors des deux partis de la mouvance se sont engagés dans de subtils calculs. L'UP-R, fort de 60 députés, et le BR, avec 49 élus, revendiquent chacun une légitimité politique à diriger l'institution parlementaire.

Au-delà de la présidence, la composition globale du bureau de l'Assemblée nationale suscite également de vives convoitises. Dans cette bataille d'influence, chaque parti cherche à sécuriser des postes clés afin de peser durablement sur l'orientation des travaux parlementaires durant la période 2026-2032.

Le perchoir : un enjeu institutionnel majeur

Dans les cercles de décision, plusieurs noms émergent, avec des niveaux de

probabilité variables, selon les rapports de force internes, les équilibres partisans et les arbitrages attendus au sommet de l'État.

### 1. Joseph Fifamè Djogbénu

Président de l'UP-R et figure centrale de la mouvance présidentielle, Joseph Djogbénu apparaît comme le favori naturel. Le poids numérique de son parti, sa proximité politique avec le chef de l'État et son expérience institutionnelle militent clairement en sa faveur. Au sein de l'UP-R, une large frange estime que la logique démocratique commande qu'il accède au perchoir.

### 2. Abdoulaye Bio Tchané

Côté Bloc Républicain, le nom du ministre d'État Abdoulaye Bio Tchané revient avec insistance. Acteur majeur de la gouvernance de la Rupture et pilier des réformes économiques et financières, il bénéficie d'un capital politique solide. Sa candidature constituerait un signal fort d'équilibre au sein de la mouvance, même si le différentiel numérique avec l'UP-R reste un handicap.

### 3. Louis Gbèhounou Vlavanou

Président sortant de l'Assemblée nationale, Louis Vlavanou demeure un sérieux outsider. Son expérience du perchoir, sa connaissance fine des rouages parlementaires et son profil consensuel pourraient plaider en faveur d'une reconduction, dans une logique de stabilité institutionnelle, si les équilibres politiques l'exigeaient.

### 4. Aké Natondé

Ancien ministre et cadre politique respecté, Aké Natondé est cité parmi les options de recours. Son expérience administrative et politique constitue un

atout, même si son positionnement dépend fortement des arbitrages internes au BR et des choix stratégiques du sommet de l'État.

### 5. Orden Alladatin

Président de la Commission des lois lors de la précédente législature, Orden Alladatin dispose d'une expertise parlementaire reconnue. Toutefois, son profil davantage technique que politique pourrait limiter ses chances dans une compétition dominée par des considérations d'équilibre partisan et d'influence.

### 6. Augustin Ahouanvoébla

Moins exposé médiatiquement, Augustin Ahouanvoébla figure parmi les noms évoqués en arrière-plan. Son éventuelle montée dépendrait d'un consensus interne improbable à ce stade, dans un contexte de fortes ambitions déjà affirmées.

L'ombre portée du chef de l'État

Au final, un constat s'impose : aucune décision majeure ne sera prise sans l'arbitrage du président Patrice Guillaume Athanase Talon. Fidèle à sa méthode, le chef de l'État pourrait privilégier un choix guidé par la stabilité, l'efficacité institutionnelle et la cohérence de l'action gouvernementale.

À quelques jours de l'installation officielle de la 10e législature, les tractations se poursuivent en coulisses. La bataille du perchoir s'annonce comme le premier grand test politique de cette nouvelle Assemblée nationale monocolore.

**Godfroy Missahogbé**



INSTALLATION OFFICIELLE DES COORDINATIONS DU FAN-CLUB ROMUALD WADAGNI DANS LE PLATEAU

# Pobè accueille une nouvelle dynamique citoyenne ce samedi



Le Fan-Club Romuald WADAGNI s'apprête à franchir une étape majeure de son déploiement territorial avec l'organisation, ce samedi 24 janvier à partir de 09 heures, de la cérémonie officielle d'installation des coordinations départementales et communales de Pobè, Kétou, Ifangni, Sakété et Adja-Ouère.

La cérémonie, prévue à l'Hôtel Adebayor de Pobè, réunira responsables politiques, leaders d'opinion, autorités locales, militants, sympathisants et acteurs engagés pour la consolidation des acquis de la gouvernance actuelle.

Des préparatifs suivis au plus haut niveau

En prélude à cet événement d'envergure, le coordonnateur national du Fan-Club, Emeric Joël ALLAGBE, a reçu le comité d'organisation au siège national annexe du Fan-Club à Porto-Novo.

Cette séance de travail a permis de faire le point détaillé de l'état d'avancement des préparatifs, d'harmoniser les dispositions organisationnelles et de s'assurer de la réus-

site de la cérémonie d'installation dans le département du Plateau. Le coordonnateur national a, à cette occasion, salué la mobilisation des équipes locales et réaffirmé l'importance stratégique de cette étape pour le rayonnement du mouvement.

Structurer l'engagement à la base

L'installation officielle des coordinations traduit la volonté du Fan-Club de renforcer sa structuration, son organisation interne et sa proximité avec les populations. À travers des équipes locales solides et représentatives, le mouvement entend consolider son ancrage territorial, dynamiser la mobilisation citoyenne et mieux préparer les échéances politiques à venir.

Le Fan-Club se positionne ainsi comme un cadre de sensibilisation, de rassemblement et d'accompagnement politique autour de la vision de développement, de rigueur et de modernisation portée par Romuald WADAGNI, figure centrale de la gouvernance économique du Bénin.

Une mobilisation stratégique pour l'avenir

Au-delà de sa portée symbolique, cette cérémonie marque une montée en puissance du mouvement de soutien dans le département du Plateau, zone à fort potentiel politique. Les nouvelles coordinations auront pour mission de coordonner les actions de terrain, d'assurer une communication de proximité et de fédérer les énergies autour des valeurs de progrès, de stabilité et de responsabilité.

Un rendez-vous à forte portée politique

Placée sous le signe de l'unité, de la discipline et de l'engagement militant, cette rencontre s'annonce comme un temps fort de la vie politique locale. Elle confirme la détermination des soutiens de Romuald WADAGNI à jouer pleinement leur rôle dans la dynamique politique nationale.

Rendez-vous est donc pris à Pobè, ce samedi 24 janvier, pour écrire une nouvelle page de l'engagement citoyen et militant dans le Plateau.

**Marie Estelle AKANNI**





## DERNIÈRE LIGNE DROITE POUR PATRICE TALON

# Un cap maintenu jusqu'au terme du mandat



À l'entame de la phase finale de son second et dernier mandat, le président de la République, Patrice TALON, affiche une sérénité et une détermination intactes.

À en croire le porte-parole du gouvernement, Wilfried Houngbédji, le chef de l'État aborde cette ultime séquence de gouvernance avec un moral élevé et une volonté affirmée de mener à bien les engagements

pris devant le peuple béninois. Loin de tout relâchement, le président TALON entend maintenir le cap jusqu'au dernier jour. « Le président est debout, concentré et résolument engagé », a rassuré Wilfried Houngbédji, soulignant un état d'esprit tourné vers l'achèvement méthodique des réformes engagées et la consolidation des acquis.

## Des priorités clairement définies

Les mois à venir seront essentiellement consacrés à la poursuite rigoureuse de la mise en œuvre du Programme d'Action du Gouvernement II (PAG II). Ce chantier majeur reste au cœur des préoccupations de l'Exécutif, avec pour objectif de livrer des résultats concrets et durables dans les secteurs stratégiques.

Parallèlement, le gouvernement se prépare activement aux prochaines échéances électorales, notamment l'élection présidentielle. Il s'agira de préserver la dynamique démocratique observée lors des dernières législatives et communales, tout en veillant à l'organisation d'un processus électoral cré-

dible, inclusif et apaisé. La transition politique, enjeu central de cette fin de mandat, devra se dérouler dans un climat de sécurité et de stabilité institutionnelle.

## Un appel à la mobilisation gouvernementale

Conscient des enjeux de cette période charnière, le président Patrice TALON a adressé un message sans équivoque à son équipe gouvernementale. Il a instruit les ministres et les responsables administratifs à redoubler d'efforts et de vigilance au cours des quatre prochains mois.

Cette mobilisation accrue vise à garantir l'atteinte des objectifs fixés et à préparer un terrain institutionnel solide pour la prochaine équipe dirigeante.

Dans cette dernière ligne droite, le chef de l'État réaffirme ainsi sa volonté de laisser un héritage de rigueur, de continuité et de responsabilité, fidèle à la vision qui a guidé son action depuis son accession à la magistrature suprême.

**Yousseuf AVOCEGAMOU**

## ÉLECTIONS LÉGISLATIVES ET COMMUNALE

# Un scrutin apaisé salué par le gouvernement

À l'issue du Conseil des ministres tenu ce mercredi 21 janvier 2026, le gouvernement béninois a exprimé sa satisfaction face au bon déroulement des élections législatives et communales organisées sur l'ensemble du territoire national. Par la voix de son Secrétaire général adjoint et porte-parole, Wilfried Léandre Houngbédji, l'Exécutif a mis en avant un climat électoral serein, marqué par la paix, l'ordre et la participation citoyenne.

Selon le porte-parole du gouvernement, le scrutin s'est déroulé dans un environnement apaisé, traduisant la maturité politique des électeurs et le sens de responsabilité des différents acteurs impliqués. Il a également salué le professionnalisme des institutions électorales ainsi que l'engagement des forces de sécurité, dont l'action coordonnée a permis d'assurer la transparence et la sécurité du processus électoral.

Une adhésion populaire aux orientations gouvernementales

Commentant les résultats issus des urnes, Wilfried Léandre Houngbédji a souligné la forte portée politique du vote. Pour le gouvernement, le choix exprimé par les électeurs traduit une confiance renouvelée envers les partis soutenant l'action de l'Exécutif. Les formations de la mouvance présidentielle ont, en effet, recueilli plus de 80 % des suffrages exprimés, un score interprété comme une validation des réformes engagées ces dernières années.

Cette large adhésion populaire serait, selon le gouvernement, le reflet de politiques publiques dont les effets commencent à se faire sentir dans la vie quotidienne des populations. Le verdict des urnes apparaît ainsi comme un encouragement à poursuivre et à intensifier les efforts en cours.

Un signal fort pour la poursuite des réformes

Pour l'Exécutif, ces résultats constituent un message clair adressé par les citoyens : celui de consolider les acquis



et d'amplifier les actions en faveur du développement, de la gouvernance et de l'amélioration des conditions de vie. Le gouvernement réaffirme sa volonté de rester à l'écoute des attentes populaires et de renforcer les réformes afin d'y répondre de manière plus efficace et inclusive.

**Yousseuf AVOCEGAMOU**



## ÉLECTIONS LÉGISLATIVES AU BÉNIN

## Représentation féminine : une stagnation persistante malgré les réformes

La Cour constitutionnelle a rendu publics les résultats définitifs des élections législatives, confirmant une nouvelle configuration politique dominée par deux formations. Seuls le Bloc Républicain (BR) et l'Union Progressiste – Le Renouveau (UP-R) ont réussi à franchir le seuil légal de 20 % des suffrages exigé dans chacune des circonscriptions électorales.

Au terme du scrutin, l'UP-R s'impose largement avec 60 sièges à l'Assemblée nationale, tandis que le Bloc Républicain en obtient 49, portant à 109 le nombre total de députés pour la 10e législature.

Une présence féminine en recul discret mais révélateur

Parmi les 109 parlementaires élus, 28 sont des femmes, soit un taux de représentation féminine de 25,69 %. Ce chiffre marque une légère baisse comparative à la législature précédente, où 29 femmes siégeaient à l'Assemblée nationale, représentant alors 26,61 %. La régression, bien que marginale (0,92 %), confirme une tendance à la stagnation du leadership politique féminin.

Le quota légal face à ses limites

Introduit lors des élections législatives de 2023, l'article 144 du Code électoral réserve 24 sièges exclusivement aux femmes, une avancée notable dans la quête de l'équité de genre. Toutefois, les résultats actuels révèlent les limites de cette approche. En dehors des sièges réservés, les partis politiques demeurent peu enclins à promouvoir volontairement les femmes à des positions éligibles.

Dans les faits, la majorité des femmes candidates continuent d'accéder au Parlement essentiellement par le mécanisme du quota, sans véritable dynamique d'intégration sur les listes ordinaires.

Vers une politique de genre plus ambitieuse

La configuration de la 10e législature met en lumière la nécessité d'aller au-delà des dispositions légales. Si le quota constitue un levier important, il ne saurait à lui seul garantir une participation pleine et durable des femmes à la gouvernance politique.

La promotion du genre appelle désormais des actions plus audacieuses : renforcement du lea-



dership féminin, engagement réel des partis politiques, et création d'un environnement favorable à l'émergence des femmes dans les sphères décisionnelles. Autant de défis à relever pour

faire de la représentativité féminine un pilier effectif de la démocratie béninoise.

**Yousseuf AVOCEGAMOU**

## FORMATION PROFESSIONNELLE AGRICOLE : LE BÉNIN ÉLARGIT SON OFFRE POUR L'EMPLOI DES JEUNES

## Dix nouvelles filières ouvertes dans les lycées techniques agricoles dès 2026



Le Gouvernement béninois renforce son engagement en faveur de la formation professionnelle et de l'insertion socio-économique des jeunes. À travers un communiqué rendu public ce jeudi 22 janvier 2026, le ministère des Enseignements secondaire, technique et de la Formation professionnelle annonce l'ouverture, à compter de l'année scolaire 2026, de dix nouvelles filières de formation professionnelle agricole dans les Lycées techniques agricoles (LTA) du pays.

Ces nouvelles offres de formation conduisent à l'obtention du Diplôme de Technicien aux

Métiers (DTM) et s'inscrivent dans la vision gouvernementale de modernisation de l'agriculture, de promotion de l'auto-emploi et de création de richesse durable en milieu rural.

Des filières adaptées aux enjeux agricoles actuels

Les filières nouvellement introduites couvrent un large éventail de spécialités stratégiques pour le développement agricole national. Il s'agit notamment de l'aviculture, de l'élevage de bovins et de petits ruminants, de l'élevage porcin, de la pisciculture et de l'aquaculture, de l'horticulture vivrière et ornementale, de la production céréalière et légumineuse, de la production de racines et tubercules, de la culture des plantes à fibres et textiles, de l'arboriculture fruitière et forestière avec valorisation des produits forestiers non ligneux, ainsi que des filières dédiées au palmier à huile et au cocotier.

Cette diversification des parcours de formation vise à mieux répondre aux besoins du marché de l'emploi, tout en favorisant une

agriculture plus compétitive, résiliente et orientée vers la transformation locale.

Des opportunités concrètes pour l'insertion professionnelle

Les compétences acquises au terme de ces formations ouvrent de réelles perspectives professionnelles, notamment dans la création et la gestion d'exploitations agricoles, la transformation et la commercialisation des produits agricoles, la reforestation, ainsi que la gestion durable des plantations et des ressources naturelles.

Par cette initiative, le gouvernement entend faire de la formation agricole un moteur de sécurité alimentaire, de développement économique local et de professionnalisation du secteur rural.

Le ministère invite par ailleurs les parents, les apprenants et les acteurs du monde rural à se rapprocher des Lycées techniques agricoles pour s'informer sur les conditions et modalités d'inscription.

**Yousseuf AVOCEGAMOU**



## INCENDIE DU TOLÈGBA DE COCOTOMEY

# Quand la modernisation expose le patrimoine sacré

L'incendie survenu au Tolègba de Cocotomey relance avec acuité le débat sur la vulnérabilité des sites culturels et cultuels face à l'urbanisation accélérée. Au-delà de l'émotion suscitée, ce sinistre révèle une problématique urbaine profonde : l'insuffisante sécurisation des espaces sacrés implantés aux abords des axes routiers à forte circulation.

Dans de nombreuses localités, les sites cultuels traditionnels occupent des emplacements stratégiques, souvent hérités d'un passé où la circulation automobile était inexistante. Aujourd'hui, cette proximité avec

les voies modernes expose ces lieux à des risques permanents. L'usage rituel de substances hautement inflammables – alcools, huiles, bougies ou poudres – combiné à la chaleur des pots d'échappement, aux projections accidentelles ou aux collisions routières, constitue un cocktail dangereux.

Une urgence d'aménagement et de prévention

L'incendie du Tolègba de Cocotomey met en évidence la nécessité d'un urbanisme cultuel repensé et sécurisé. Il devient indispensable de doter ces sites d'abris construits avec des

matériaux ignifugés ou traités contre le feu, capables de limiter la propagation des flammes en cas d'incident. De même, la définition de périmètres de sécurité clairs autour des espaces sacrés apparaît comme une mesure essentielle pour protéger à la fois le patrimoine spirituel et les usagers de la route.

Vers une protection civile du patrimoine sacré

La responsabilité de l'État et des collectivités locales est engagée. Protéger les sites cultuels, c'est avant tout préserver la vie humaine, mais aussi affirmer que la moderni-

sation du Bénin ne saurait se faire au détriment de son héritage culturel. Intégrer les lieux sacrés dans les politiques de protection civile et d'aménagement urbain constitue désormais une exigence.

L'incendie du Tolègba de Cocotomey doit ainsi servir d'électrochoc. Il appelle à une réflexion nationale sur la coexistence harmonieuse entre tradition et modernité, afin que le sacré ne devienne plus jamais un point de départ de drames évitables.

**Yousseuf AVOCEGAMOU**

## PIONNIÈRE DU GPS

## Gladys West, la mathématicienne discrète qui a changé notre façon de nous orienter



Née en 1930 dans le comté rural de Dinwiddie, en Virginie, Gladys West a grandi dans une Amérique marquée par la ségrégation raciale et les inégalités sociales. Issue d'un milieu modeste, elle comprend très tôt que l'école représente sa meilleure chance d'émancipation. Brillante élève, elle s'oriente vers les mathématiques et poursuit ses études à Virginia State College, où elle obtient une licence en 1952, puis un master en 1955.

En 1956, Gladys West intègre le centre naval de Dahlgren, un environnement scientifique alors dominé par les hommes. Elle y mène des travaux de haute précision sur la modélisation mathématique de la Terre, en exploitant des données issues des premiers satellites. Ces calculs complexes, réalisés bien avant l'ère des ordinateurs modernes, permettent d'améliorer la compréhension de la forme exacte du globe terrestre.

Ses recherches constituent une avancée décisive et posent les fondements du système de positionnement global (GPS). Aujourd'hui, cette technologie est devenue in-

dispensable, aussi bien dans la navigation maritime et aérienne que dans les télécommunications, la cartographie, les transports ou la vie quotidienne à travers les smartphones.

Malgré l'importance de sa contribution, Gladys West est restée longtemps méconnue du grand public. Ce n'est qu'à partir de 2018 que son rôle majeur dans le développement du GPS est officiellement reconnu. Elle en profite alors pour plaider en faveur d'une plus grande inclusion des femmes et des minorités dans les carrières scientifiques, rappelant les efforts supplémentaires qu'elles ont dû fournir pour prouver leur valeur.

Décédée à l'âge de 95 ans, Gladys West laisse un héritage scientifique immense. Son parcours, marqué par la persévérance, l'excellence et la discrétion, demeure une source d'inspiration pour les jeunes générations, les invitant à croire en leurs talents et à dépasser les barrières sociales et culturelles.

**Yousseuf AVOCEGAMOU**



# ELONA HOUSE

## SALLE DES FÊTES ET DE CONFÉRENCE



## APPARTEMENTS ET CHAMBRES MEUBLÉS

*Les résidences*  
**FENOU**



Porto-Novo, Djassin Houinvié  
- Tokpota - Dowa



+229 0198904640 / 0155499999



+229 0195534395 / 0155500707