

Cinq partis franchissent l'étape de la recevabilité

N° 443 DU 27 NOVEMBRE 2025

L'Emblème du jour

JOURNAL D'INFORMATION, D'ANALYSE, D'INVESTIGATION ET DE PUBLICITÉ

Porto-Novo, Rép. Bénin - Email : lemblemedujour@gmail.com - Tél : +229 0195534395

DANGBO SOUS LE CHOC

L'auditorium de l'IMSP réduit en cendres

PAGE 10

LÉGISLATIVES 2026 — UP LE RENOUVEAU

PAGE 03

Claudine Prudencio & Solange Mehoul : les Amazones en tête



INAUGURATION DE SON SIÈGE DÉPARTEMENTAL ET INSTALLATION DE SES STRUCTURES DANS LA DONGA ET LE BORGOU

PAGE 08

Le fan-club Romuald WADAGNI étend son influence

**FAN-CLUB ROMUALD WADAGNI****SIÈGE DÉPARTEMENTAL DE LA DONGA**☎ 0121326661 / 0141788673 ✉ fanclub.romualdwadagni@gmail.com 📞 0197479765**ELONA HOUSE**

SALLE DES FÊTES ET DE CONFÉRENCE



Le cadre idéal pour vos événements inoubliables !

☎ 0198904640 / 0144904640

Les résidences
FENOU

APPARTEMENTS - CHAMBRES MEUBLÉS

☎ 0198904640 / 0144904640 Confort et luxe s'allient pour vous offrir un séjour incroyable.



ÉLECTIONS COMMUNALES 2026 – COTONOU

UP-R : Le 7e arrondissement verrouillé

À moins de deux mois de l'échéance électorale du 11 janvier 2026, les leaders de l'Union Progressiste le Renouveau (UP-R) dans le 7e arrondissement de Cotonou intensifient leurs actions. Sous le regard stratégique du président Joseph Fifamè Djogbénou, Angelo Dossou-Yovo, Athanase Agassounon, Folikoué Djossou et Urbain Fanou multiplient rencontres, initiatives citoyennes et communication de proximité pour assurer une victoire éclatante de leur parti.

Conscients de l'enjeu politique que représentent les élections communales de 2026, les ténors de l'Union Progressiste le Renouveau dans le 7e arrondissement de la capitale économique ont lancé une mobilisation sans précédent. Angelo Dossou-Yovo, Athanase Agassounon, Folikoué Djossou et Urbain Fanou, figures influentes et incontestables du parti dans cette zone stratégique de Cotonou, se déploient sur le terrain pour occuper l'espace politique avec efficacité.

Leur priorité : aller à la rencontre des populations, renforcer les liens de confiance et démontrer l'impact concret des actions du parti. Pour cela, ils ont inscrit à leur agenda une série de réunions de proximité, d'échanges directs avec les citoyens et de visites dans les quartiers. Chaque sortie est l'occasion de recueillir doléances, d'apporter des réponses et surtout de présenter une vision claire pour le développement du 7e arrondissement.

Au-delà du contact humain, l'équipe œuvre également à dynamiser le débat public autour des questions locales et communales. Des thématiques comme la sécurité de quartier, l'assainissement, l'inclusion sociale ou encore les opportunités économiques seront abordées afin de mieux éclairer les électeurs sur les solutions portées par l'UP-R.

Cette stratégie, pensée aussi bien sur le fond que sur la forme, vise à mobiliser largement et à convaincre même les plus incertains. Les leaders du parti en sont convain-



cus : la victoire dépendra de la capacité à fédérer, à communiquer les ambitions du parti et à incarner des réponses crédibles aux attentes de la jeunesse, des femmes et de toutes les composantes de la communauté.

Dans leur discours, une constante : gratitude et loyauté envers les hautes autorités. Les candidats du 7e arrondissement saluent la confiance renouvelée du Chef de l'État, Patrice Talon, ainsi que celle du président de l'UP-R, Joseph Fifamè Djogbénou, qui les ont investis pour conduire le parti à la victoire.

À l'approche du scrutin du 11 janvier, une chose semble déjà se dessiner : le 7e arrondissement se prépare à être l'un des bastions les plus solides de l'Union Progressiste le Renouveau à Cotonou.

Emeric Joël ALLAGBE



COMMUNALES 2026



ATHANASE AGASSOUNON

CANDIDAT DANS LE 7^{ÈME} ARRONDISSEMENT DE COTONOU

COTONOU CHANGE N'ARRÊTONS PAS LE MOUVEMENT

Patriotisme - Travail - Solidarité

MEDIAS AU BENIN

Votre site d'informations en ligne

Dans le souci de mieux vous informer et surtout vous servir, EMERIC PRODUCTION qui édite votre journal «L'Emblème du jour» a lancé le jeudi 15 août 2024 son site web officiel "www.lemblemedujour.com"

Sur ce site, vous pouvez désormais lire tous les articles et télécharger toutes les parutions de votre journal «L'Emblème du jour» ainsi que toutes les publicités de ELONA HOUSE et de FENOU GUEST HOUSE. Mieux ce site est également un espace publicitaire pour tous nos partenaires, soutiens, sponsors.

Sur www.lemblemedujour.bj, faites comme chez vous.

www.lemblemedujour.bj
www.lemblemedujour.com

L'Emblème du jour

JOURNAL D'INFORMATION, D'ANALYSE, D'INVESTIGATION ET DE PUBLICITÉ

Porto-Novo, Rép. Bénin - Email : lemblemedujour@gmail.com
 Tél : +229 0195534395

ISBN : 978-99982-1-737-9 DEPOT LEGALE N° 15577
 N° 495-25/HAAC/PT/CLC/SG/DA/DC/SDC/SCS

PORTO-NOVO (République du Bénin)

EMAIL : lemblemedujour@gmail.com

TELEPHONE : +229 01 98 90 46 40

PRODUCTION

ETS EMERIC PRODUCTION
(RCCM RB/PNO/09A848)

DIRECTEUR DE PUBLICATION

Eméric Joel ALLAGBE
+229 01 97 90 46 40 / 01 98 90 46 40

SECRÉTAIRE DE RÉDACTION

Fernandez Cyrus Benicio SOWANOU
+229 01 97 74 01 02

RÉDACTION

Emeric Joël ALLAGBE (Journaliste)
Fernandez Cyrus SOWANOU (Journaliste)
James Meryl ALLAGBE (Journaliste)
Marie Estelle AKANNI (Journaliste)
Aimé HOUENOU (Journaliste)
Godfroy MISSAHOGBE (Journaliste)
Youssef Michel AVOCEGAMOU (Journaliste)

MONTAGE ET GRAPHISME

Mayass M. NOUMON
+229 01 96 13 84 84

LÉGISLATIVES 2026 — UP LE RENOUVEAU

Claudine Prudencio & Solange Mehou : les Amazones en tête



L'Union Progressiste le Renouveau démontre une nouvelle fois sa puissance politique dans ses bastions de l'Atlantique. Le positionnement de deux femmes de caractère Claudine Afiavi Prudencio dans la 6e circonscription et Solange Afiavi Mehou dans la 5e annonce une razzia électorale imminente. Des profils d'expérience, de proximité et de leadership au service des populations.

Une stratégie gagnante dans les fiefs décisifs

En mobilisant deux piliers féminins au parcours irréprochable, l'UP le Renouveau entend confirmer sa suprématie dans deux circonscriptions électorales stratégiques. Le parti du renouveau républicain s'appuie sur des actrices politiques qui allient engagement, compétence et ouverture sociale.

Claudine Afiavi Prudencio : la force de l'expérience

Ikône du leadership féminin béninois, Claudine Afiavi Prudencio est bien plus qu'une figure politique : elle est une référence. Ancienne députée, ancienne ancienne ministre, actuel Ministre Conseillère et présidente du parti RN avant sa fusion au sein de l'UP-R, elle incarne la loyauté, la constance et la persévérance.

Son ancrage solide dans la 6e circonscription électorale s'appuie sur :

Son combat permanent pour l'autonomisation des femmes et des jeunes

Son approche inclusive et son sens aigu de la concertation

Sa proximité avec les populations et leurs préoccupations

Sa capacité à porter de grandes réformes avec efficacité

Avec elle, les électeurs voient une élue crédible, cohérente et engagée pour le développement local et national.

Solange Afiavi Mehou : la dynamique du changement

Dans la 5e circonscription électorale, Solange Afiavi Mehou incarne pour sa part le souffle nouveau que prône l'UP le Renouveau. Femme de terrain, active dans les initiatives sociales, économiques et éducatives, elle a su se positionner comme une véritable locomotive pour la mobilisation de la base.

Réformatrice, à l'écoute et pragmatique, ses forces sont multiples :

Une capacité à fédérer les acteurs communautaires

Une vision ambitieuse pour l'avenir de la jeunesse

Un dynamisme reconnu et apprécié des

militants

Une expertise dans la gouvernance locale et associative

Elle apparaît comme la figure moderne qui parle aux aspirations nouvelles des électeurs.

L'UP le Renouveau vers une victoire écrasante

Ces deux positionnements féminins sont le symbole d'un parti qui croit en la compétence des femmes et leur rôle décisif dans la transformation politique. En confiant deux grandes circonscriptions à deux Amazones aussi affirmées, l'UP le Renouveau se projette déjà vers :

Une victoire totale en 2026

Une meilleure représentativité féminine à l'Assemblée nationale

Une gouvernance plus équilibrée, inclusive et progressiste

Prudencio et Mehou, deux noms, deux visages, mais un même destin : porter haut les couleurs de l'UP le Renouveau et continuer à faire briller les bastions électoraux du parti. Une démonstration que le leadership au féminin est plus que jamais une force politique au Bénin.

Emeric Joël ALLAGBE



ELONA HOUSE

SALLES DE FÊTES ET DE CONFÉRENCES

À la recherche d'un lieu d'exception pour votre prochain événement ? Mariage, anniversaire, communion, baptême, colloque professionnel ou simple moment en famille... notre espace vous ouvre ses portes pour toutes vos célébrations, au cœur d'un cadre naturel préservé.

- ✓ ASSISTANCE TECHNIQUE PRO
- ✓ SALLES CLIMATISÉES
- ✓ GRANDE CAPACITÉ MODULABLE
- ✓ GROUPE ELECTROGÈNE



Djassin Houinvié - Dowa
(Porto-Novo)



+229 0198904640 / 0155499999



+229 0195534395 / 0155500707

ÉLECTIONS GÉNÉRALES 2026 - CANDIDATURES EN LICE

Cinq partis franchissent l'étape de la recevabilité

La Commission électorale a rendu publique la liste des formations politiques dont les dossiers de candidatures sont jugés recevables pour la suite du processus électoral. Sur les six partis ayant déposé une liste, seuls cinq ont été retenus pour l'étude de conformité.

La course vers les élections générales de 2026 franchit une étape cruciale. La Commission chargée de l'organisation des scrutins a procédé à l'examen de la recevabilité des dossiers de candidatures soumis par les partis politiques. À l'issue de cette première vérification administrative, cinq partis valident leur présence dans la compétition.

vables pour l'étape suivante :

Force Cauris pour un Bénin Émergent (FCBE)

Union Progressiste le Renouveau (UP-R)

Bloc Républicain (BR)

MOELE-Bénin (Mouvement des Élités Engagées pour l'Émancipation du Bénin)

Les Démocrates (LD)

Ces formations poursuivent ainsi la procédure notamment marquée par l'étude de conformité des dossiers, avant la publication des listes définitives autorisées à prendre part aux élections.

sée par le parti Grande Solidarité Républicaine (GSR) est déclarée irrecevable selon les dispositions de l'Article 2 du document officiel. Les motifs de cette décision n'ont pas encore été communiqués, mais le parti pourrait disposer d'un délai légal pour introduire d'éventuels recours.

Cette étape constitue l'une des plus importantes du processus électoral, car elle détermine les forces politiques officiellement engagées dans la compétition. Les regards sont désormais tournés vers la validation finale des candidatures, qui ouvrira la voie à une campagne électorale très attendue.

Sont donc déclarées rece-

En revanche, la liste dépo-

Emeric Joël ALLAGBE

REPUBLIQUE DU BENIN
COMMISSION ELECTORALE
NATIONALE AUTONOME

DECISION
ANNEE 2025/N° 039 /CENA/PT/RAP/DGE/SP

PORTANT PUBLICATION DE LA LISTE DES PARTIS POLITIQUES AYANT SATISFAIT AUX EXIGENCES DE LA COMPLETITUDE DE LEURS DOSSIERS DE CANDIDATURE POUR L'ELECTION DES MEMBRES DE L'ASSEMBLEE NATIONALE DU 11 JANVIER 2026

LE PRESIDENT DE LA COMMISSION ELECTORALE NATIONALE AUTONOME (CENA)

Vu la loi 90-32 du 11 décembre 1990, portant Constitution de la République du Bénin, telle que modifiée par la loi n°2019-40 du 07 novembre 2019 ;

Vu la proclamation par la Cour Constitutionnelle, le 21 avril 2021, des résultats définitifs de l'élection présidentielle du 11 avril 2021 ;

Vu la loi n°2019-09 du 22 mai 2019 portant protection des données à caractère personnel en République du Bénin ;

Vu la loi n°2019-41 du 15 novembre 2019 modifiant et complétant la loi n°2018-23 du 17 septembre 2018 portant Charte des partis politiques en République du Bénin ;

Vu la loi n°2019-43 du 15 novembre 2019 portant Code électoral en République du Bénin telle que modifiée et complétée par la loi n° 2024-13 du 15 mars 2024 ;

Vu le décret n°2021-229 du 12 mai 2021 portant nomination des membres du Conseil électoral de la Commission Electorale Nationale Autonome (CENA) ;

Vu le décret n°2021-414 du 28 juillet 2021 portant nomination de membres au Conseil électoral de la Commission Electorale Nationale Autonome (CENA) ;

Vu le décret n°2023-580 du 06 novembre 2023 portant nomination de monsieur Izou-Dine IBRAHIM en qualité de membre du Conseil électoral de la CENA, en remplacement de monsieur Nicolas Luc Aurélien ASSOGBA ;

Vu le décret n°2025-194 du 22 avril 2025 portant composition du Gouvernement de la République du Bénin ;

Vu la décision 2022 n°016/CENA/PT/RAP/SP du 03 mars 2022 portant nomination du Directeur général des élections ;

Vu les décisions 2022 n°017, n°018, n°019, n°020, n°021/CENA/PT/RAP/SP du 03 mars 2022, portant nomination des Directeurs techniques à la Direction générale des élections ;

Vu le procès-verbal N°006-06/SE/2023/CENA/CE/PT/RAP/DGE en date du 30 mai 2023, relatif à l'élection de la Conseillère Laurentine ADOSSOU DAVO en qualité de Rapporteur du Conseil électoral de la Commission Electorale Nationale Autonome ;

Vu le calendrier électoral fixant la période de dépôt des dossiers du 15 au 19 novembre 2025 ;

Vu les délibérations du Conseil électoral en sa séance du 26 novembre 2025 ;

Vu les rapports des différentes équipes techniques mises en place pour l'examen des dossiers de candidature ;

Vu l'ensemble des dossiers physiques et numériques déposés par les partis politiques ;

Considérant les dispositions de l'article 41 du Code électoral qui confèrent à la CENA la compétence d'assurer la vérification de la complétude des dossiers de déclaration de candidature et, en cas d'insuffisances, d'inviter le parti politique concerné à y remédier dans un délai de soixante-douze (72) heures ouvrables à compter de la date et de l'heure de notification ;

Considérant que six (6) partis politiques ont déclaré leurs candidatures à la CENA ; Considérant que l'examen initial a révélé que quatre (4) partis, à savoir l'Union Progressiste le Renouveau (UP-R), le Bloc Républicain (BR), la Force Cauris pour un Bénin Émergent (FCBE) et Les Démocrates (LD), avaient des dossiers complets lors du dépôt de leurs déclarations de candidature ;

Considérant que les partis Mouvement des Élités Engagées pour l'Émancipation du Bénin (MOELE BÉNIN) et Grande Solidarité Républicaine (GSR) ont fait l'objet d'une notification pour compléter leurs dossiers, avec respectivement soixante-quatre (64) et deux cent quatre-vingt-trois (283) pièces manquantes ;

Considérant que le parti MOELE BÉNIN a effectivement produit l'intégralité des pièces réclamées dans le délai de soixante-douze (72) heures qui lui était imparti ;

Considérant que le parti Grande Solidarité Républicaine (GSR) n'a pas fourni la totalité des pièces manquantes dans le délai légal, rendant ainsi son dossier incomplet ; qu'en effet, au titre des pièces individuelles, sur les 282 pièces attendues, seules 263 ont été présentées, soit 19 pièces manquantes ; qu'en outre, au titre de la pièce commune, l'unique pièce attendue, c'est-à-dire la quittance de

versement à la caisse des dépôts et consignations du cautionnement prévu pour l'élection législative, n'a pas été produite ;

Considérant que l'incomplétude du dossier du parti GSR est un motif légal d'irrecevabilité de sa liste de candidatures ;

DECIDE

Article 1^{er} : Les listes de candidatures des partis Force Cauris pour un Bénin Émergent (FCBE), Union Progressiste le Renouveau (UP-R), Bloc Républicain (BR), Mouvement des Élités Engagées pour l'Émancipation du Bénin (MOELE Bénin) et Les Démocrates (LD) sont retenues pour l'étape de l'étude de conformité.

Article 2 : La liste de candidatures du parti Grande Solidarité Républicaine (GSR) est déclarée irrecevable.

Article 3 : La présente décision sera notifiée aux formations politiques concernées et publiée partout où besoin sera.

Fait à Cotonou, le 26 NOV 2025

Le Président du Conseil électoral
SACCA LAFIA

Ampliations :
CE : 05
DGE : 01
CC : 01
Directeurs : 05
Intéressés : 06
Archive : 01

Les résidences FENO



Loin de chez vous, retrouvez la chaleur d'un foyer : chambres privées et cuisine conviviale pour partager des repas faits maison, rire et préparer vos aventures du lendemain. L'expérience idéale pour profiter à votre rythme !

CARACTÉRISTIQUES

- ✓ Luxe et confort
- ✓ Décor authentique
- ✓ Prix abordable
- ✓ Emplacement stratégique



Djassin Houinvie - Dowa
(Porto-Novo)



+229 0198904640 / 0155499999



+229 0195534395 / 0155500707

Loisirs, fêtes et détente à Porto-Novo

L'ESPACE FIFAMÈ, VOTRE NOUVEL AIR DE FÊTE À ELONA HOUSE !

Pour toutes vos soirées en plein air, anniversaires, chill soirées et autres événements conviviaux, le promoteur de la salle ELONA HOUSE à Porto-Novo lance un nouveau concept : l'espace FIFAMÈ. Un cadre idéal, désormais ouvert à toute la population de Porto-Novo et des environs.

Porto-Novo se dote d'un nouvel espace de loisirs qui promet de marquer les esprits : l'espace FIFAMÈ, récemment mis à disposition par le promoteur de la salle ELONA HOUSE, bien connue pour accueillir des événements prestigieux dans la capitale.

Situé dans un environnement agréable et facilement accessible, FIFAMÈ offre un cadre spacieux, sécurisé et bien aménagé, parfait pour organiser des soirées en plein air, anniversaires, chill soirées, retrouvailles entre amis, petits concerts, afterworks et bien plus encore. Avec une atmosphère détendue et une ambiance chaleureuse, l'espace s'adapte aussi bien aux rassemblements festifs qu'aux moments de détente en famille ou entre collègues.

Que vous soyez un particulier, une association ou une entreprise, FIFAMÈ est l'endroit rêvé pour sublimer vos instants de convivialité à Porto-Novo.

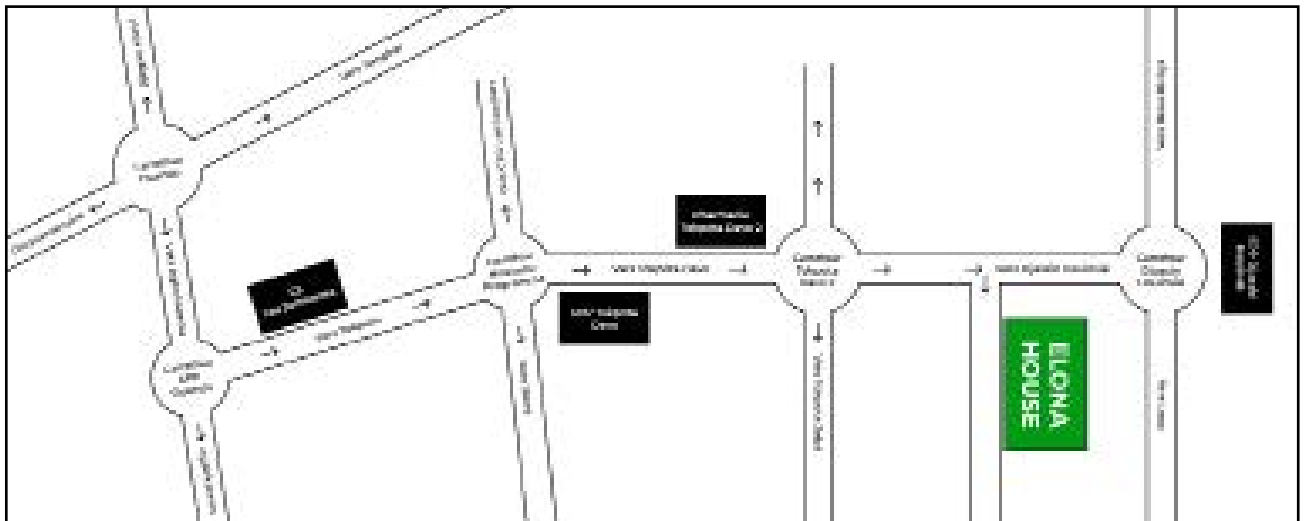
Réservez dès maintenant et offrez-vous l'expérience FIFAMÈ !

- Localisation : Salle ELONA HOUSE, Porto-Novo

- Contacts: 0144904640 / 0198904640

- Disponibilité : Tous les jours sur réservation

James Méryl ALLAGBE



INAUGURATION DE SON SIÈGE DÉPARTEMENTAL ET INSTALLATION DE SES STRUCTURES DANS LA DONGA ET LE BORGOU

Le fan-club Romuald WADAGNI étend son influence



Le Fan-Club Romuald WADAGNI entame ce week-end une tournée d'envergure dans les départements de la Donga et du Borgou. Au programme : sensibilisation sur la révision constitutionnelle, installation de nouvelles coordinations et inauguration du siège départemental dans la Donga. Une initiative destinée à renforcer le militantisme citoyen et la cohésion autour des idéaux du Ministre d'État.

Le Nord du Bénin s'apprête à vivre un week-end marqué par la mobilisation et l'engagement citoyen autour du Fan-Club Romuald WADAGNI. Fidèle à sa dynamique nationale, le mouvement dirigé par sa Coordination met le cap sur la Donga et le Borgou pour intensifier ses actions d'implantation et d'éducation politique à la base.

La ville de Djougou ouvre le bal dès le vendredi 28 novembre, avec un concert gratuit offert aux populations locales.

Une manière festive de saluer la jeunesse et d'annoncer les grandes activités prévues le lendemain.

Le samedi 29 novembre, la journée débutera à 09h00 avec l'arrivée et l'installation des membres du Fan-Club, suivie à 09h30 de celle des invités et des représentants de la Coordination nationale. La cérémonie officielle s'ouvrira à 10h00 avec un programme riche et stratégique : sensibilisation sur la nouvelle loi portant révision de la Constitution, installation des Coordinations Communales des quatre communes que compte la Donga: Djougou, Ouaké, Copargo et Bassila ainsi que la mise en place de la Coordination Départementale. Point d'orgue de cette étape : l'inauguration du siège départemental du Fan-Club Romuald WADAGNI dans la Donga, une implantation symbolique du mouvement au cœur du territoire.

Dans l'après-midi, la délégation se ren-

dra à Parakou, chef-lieu du Borgou. À 15h00, à l'hôtel Kobourou City, les leaders du Fan-Club des huit communes du Borgou seront réunis pour une session de sensibilisation sur la réforme constitutionnelle et de formation au militantisme structuré. Cette initiative prépare l'installation prochaine des coordinations communales et départementales dans ce second département stratégique du septentrion.

À travers cette tournée, le Fan-Club Romuald WADAGNI confirme son ancrage territorial et son engagement à accompagner les populations vers une meilleure compréhension des enjeux institutionnels. Une démarche citoyenne qui met en lumière le leadership et la vision du Ministre d'État, tout en consolidant un mouvement devenu incontournable sur l'échiquier politique national.

Marie Estelle AKANNI

CONSOMMATION DU « ADOKOUNGBINO » AU BÉNIN

Croupion de dinde : une viande interdite depuis 2017 mais longtemps présente dans les marchés

Bien qu'interdits d'entrée au Bénin depuis l'Arrêté interministériel n°024/MICA/MAEP/MEF/MS/DC/SGM/DGC/011SGG17/SA du 24 avril 2017, les croupions de dindon connus sous le nom d'« Adokoungbinou » en fon ont pendant longtemps continué d'inonder les marchés béninois. Très appréciée pour son goût, cette viande à la provenance incertaine avait conquis une grande partie de la population.

Une interdiction dictée par des doutes sanitaires

L'interdiction de cette denrée est née de multiples inquiétudes. Des rumeurs persistantes faisaient état d'une viande fabriquée à partir de déchets ou provenant d'un animal autre que la dinde. Des cas de maux de ventre signalés après consommation ont accentué la méfiance.

Si la viande de dindon ne présente, en principe, aucun danger lorsqu'elle est manipulée et cuite dans des conditions hygiéniques strictes, l'origine des cargaisons qui arrivaient au Bénin n'a jamais été clairement établie. Cette opacité a poussé l'État à prendre des mesures fermes pour protéger la santé des consommateurs.

Une résistance sur les marchés malgré l'interdiction

Au lendemain de l'arrêté, le produit continuait pourtant à circuler au vu et au su de tous. Des marchés d'Adjarra à Dantokpa en passant par Ouando, ainsi que dans de nombreux coins de rue, les croupions se vendaient toujours librement. Le laxisme observé dans l'application de la loi a favorisé cette situation pendant plusieurs mois.

Les conditions de vente ajoutaient au risque sanitaire : exposée à la poussière, aux gaz d'échappement ou recouverte de toiles plastiques non adaptées, la viande était parfois vendue dans un état qui ne respectait aucune norme d'hygiène.

Un contrôle renforcé aux frontières

Face à la persistance du phénomène, les services de contrôle ont intensifié leur action. Les autorités ont resserré les dispositifs aux frontières et mené des campagnes de sensibilisation contre la consommation de produits alimentaires de provenance douteuse.

Ces efforts ont progressivement porté leurs fruits. Désormais, les points de vente se sont raréfiés et la commercialisation de cette viande est devenue marginale, bien que quelques traces subsistent çà et là, où elle est parfois mieux conservée qu'auparavant.

Une page sanitaire presque tournée

Le « Adokoungbinou » aura marqué les habitudes alimentaires de nombreux Béninois, souvent consommé avec du eba ou accompagné de sauces locales. Mais la santé publique a prévalu. Le gouvernement invite toujours la population à maintenir la vigilance face aux produits dont l'origine demeure inconnue.

Une mesure salubre qui vise à garantir une alimentation saine et sécurisée pour tous.

Youssef AVOCEGAMOU



PORTO-NOVO / INSALUBRITÉ AUX ABORDS DU CHD-O

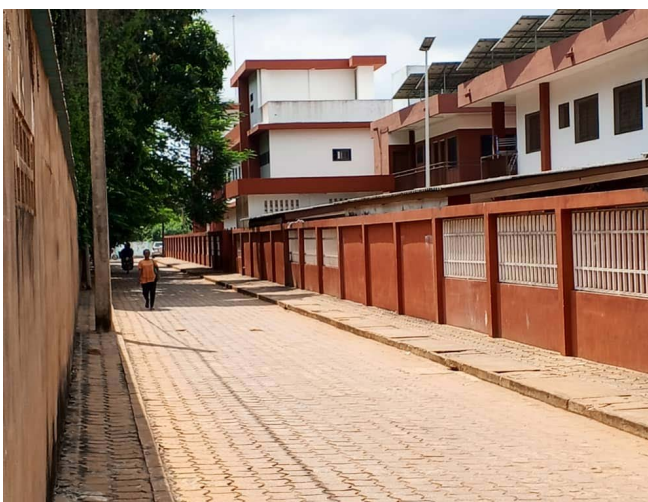
Une ruelle transformée en véritable nid de pollution

Les riverains étouffent sous les odeurs, les autorités silencieuses

À quelques mètres seulement du Centre Hospitalier Départemental de l'Ouémé (CHD-O), à Porto-Novo, se trouve une ruelle dont l'état suscite indignation et inquiétude. Ce passage, pourtant fréquenté quotidiennement, offre un spectacle désolant : saleté envahissante, puanteur insoutenable et absence totale de mesures correctives.

Urines, déjections humaines, crachats et débris de toutes sortes jonchent le sol, transformant ce lieu en un espace dangereux pour la santé publique. Une ironie dramatique lorsque l'on sait que cette ruelle borde un centre hospitalier, censé être un bastion de propreté, de prévention sanitaire et de lutte contre les maladies.

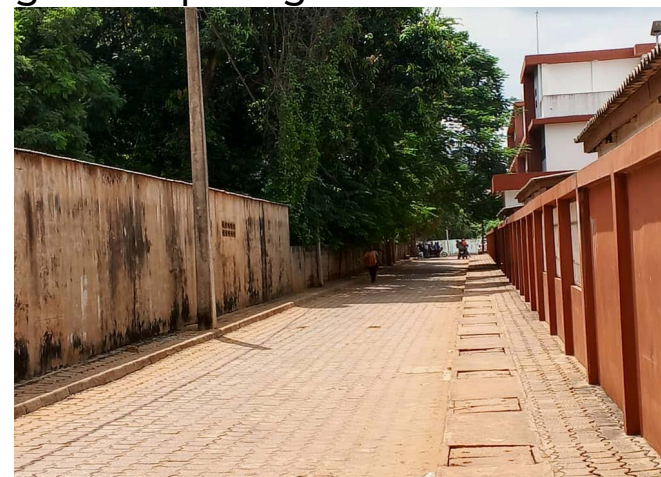
Malgré cette proximité avec une infrastructure de santé majeure, les



autorités compétentes semblent indifférentes à la situation. Aucun plan de salubrité, aucune campagne de nettoyage, aucune action soutenue de sensibilisation n'a pour l'instant permis de freiner la dégradation avancée du site.

Pour les habitants du quartier et les usagers du CHD-O, le risque sanitaire est réel : prolifération de bactéries, maladies hydriques, infections diverses... Les conséquences pourraient devenir dramatiques si rien n'est fait dans les plus brefs délais.

Il devient indispensable d'intervenir avec rigueur et urgence. Les autorités locales, en collaboration avec les responsables du CHD-O et les populations riveraines, doivent mettre en place des mesures fortes pour restituer à cet espace son hygiène et protéger la communauté.



Propreté, sécurité et santé publique ne devraient jamais être sacrifiées, surtout aux portes d'un établissement hospitalier.

Godfroy MISSAHOGBÉ

FRUITS PRODUITS AU BÉNIN

Le melon, une douceur rafraîchissante qui séduit les consommateurs

Le melon, plante herbacée de la famille des cucurbitacées, est originaire d'Afrique et figure parmi les fruits les plus appréciés pour son goût sucré et sa chair juteuse. Au Bénin, sa culture se développe progressivement dans plusieurs régions du pays, notamment au Sud, au Centre et dans l'Atacora.

Cette plante proche de la courgette, du concombre ou encore de la courge, se distingue par sa liane rampante, ses larges feuilles et ses vrilles qui lui permettent de s'accrocher au sol. Sur le marché, les variétés les plus courantes et les plus prisées restent le cantaloup reconnaissable à sa chair orange et à son écorce réticulée – et le honeydew, appelé melon miel, doté d'une chair verte très sucrée.

Riche en eau, en vitamines et en minéraux, le melon constitue un véritable allié pour l'hydratation en période de cha-

leur. Faible en calories, il est également recommandé dans les régimes alimentaires équilibrés.

Au Bénin, sa culture reste toutefois dépendante des conditions climatiques. La plante exige chaleur et ensoleillement constant, avec une température optimale avoisinant les 30°C, ce qui limite les périodes de semis et les zones de production. Le melon apprécie particulièrement les sols frais, fertiles, bien drainés et protégés du vent. L'arrosage doit être régulier mais maîtrisé afin d'éviter l'humidification du feuillage, sensible aux maladies.

Si le fruit béninois conquiert de plus en plus les consommateurs, les statistiques locales sur les volumes de production demeurent rares. Les recherches disponibles se concentrent encore trop sur les géants mondiaux du secteur comme la Chine, la Turquie, l'Inde ou la France.

Une meilleure valorisation de la filière pourrait pourtant renforcer son importance économique et offrir de nouvelles opportunités aux producteurs du pays.

Un fruit plein de promesses donc, qui n'attend que de meilleures politiques agricoles et une communication renforcée pour s'imposer sur les marchés locaux et régionaux.

Youssef AVOCEGAMOU



SAVALOU / COMMUNE DES COLLINES

15 août : quand la fête de l'igname embrase la cité royale

Patrimoine, culture et fierté Mahi au rendez-vous

Chaque 15 août, Savalou devient le cœur battant du Bénin. Cette terre de collines, de traditions et de légendes revêt son plus beau pagne pour célébrer l'igname, tubercule sacré qui marque le cycle de vie, de foi et de prospérité du peuple Mahi. À cette occasion, la cité se transforme en un vaste théâtre où se mêlent danse, spiritualité, union familiale et fierté identitaire.

Une beauté façonnée par la nature et la culture

Savalou charme par son relief majestueux, ses vallons verdoyants et l'élégance naturelle de ses filles et femmes. Au rythme du Tchinkounmè ou du Toba Hanyé, les rondeurs et grâces locales donnent vie à une esthétique unique, célébrant l'âme Mahi dans toute sa splendeur.

Ici, la culture est un monument vivant : langue, gastronomie, rythmes, croyances... Chaque geste raconte l'histoire d'un peuple ancien. Les voix philosophiques du roi Alokpon, le son envoûtant du flé (sifflet traditionnel), le bruissement des calebasses dans l'eau, sans oublier les artistes contemporains comme Hermas Gbaguidi, Laudamus Sègbo, Patrice Toton ou encore Bella Agossou... tous participent à entretenir l'héritage.

Terre de leaders et de talents

Savalou n'a pas seulement donné au Bénin des artistes. Elle a également vu naître d'éminentes personnalités : Paul Dossou, ancien ministre des Finances, Dorothé Sossa, ancien Garde des Sceaux, aujourd'hui Président de la Cour Constitutionnelle

– Célestine Zanou, ex-Directrice de Cabinet du président Kérékou Désiré Adadja, Rodrigue Tchaou... Une élite qui perpétue le rayonnement intellectuel et politique de la commune.

La fête de l'igname, un rituel séculaire

Le 15 août marque symboliquement la sortie de la nouvelle récolte d'ignames. Avant cette date, nul ne peut consommer le précieux tubercule. Ce rite de gratitude envers les ancêtres et les divinités agricoles est devenu une célébration nationale, attirant touristes, autorités et diaspora Mahi.

La fête rappelle aussi l'influence historique de Savalou, dont le territoire s'étendait autrefois jusqu'aux portes d'Abomey et d'Agonli, berceau des « Mahi ba so kpo » les Mahi sans collines.

Un riche passé administratif

Centre d'influence à l'époque coloniale, Savalou dirigeait un vaste cercle du Moyen-Dahomey s'étendant sur plus de 16 000 km² et comprenant Savè, Dassa-Zoumè, Ouèssè, Kilibo, Bantè, Manigri, ainsi qu'une large portion de l'actuel Zou Nord et du Nord-Bénin. Les réformes successives après l'indépendance ont réduit son territoire, lui conférant aujourd'hui son statut de commune.

Une commune stratégique au cœur du Bénin

D'une superficie de 2 674 km², encerclée de collines emblématiques telles que Kpataba, Sègui ou la chaîne de Monkpa, Savalou occupe une position géographique centrale. Elle partage ses frontières avec Dassa-Zou-



mè et Glazoué à l'Est, Djidja au Sud, Bantè au Nord et le Togo à l'Ouest sur 65 km.

Elle compte 14 arrondissements, dont quatre urbains (Aga, Agbado, Attakè, Ouèssè) et dix ruraux.

Une ville qui se modernise

Sous l'impulsion des programmes gouvernementaux, Savalou a bénéficié :

d'un stade omnisport communal,

d'une importante station d'eau potable (150 m³),

de la réhabilitation de la route Dassa-Savalou-Djougou (260 km), essentielle pour le commerce et la mobilité.

Une gouvernance ancrée dans la proximité

Avec 25 conseillers communaux, 494 élus locaux, 14 chefs d'arrondissement et 70 chefs de villages et quartiers, la commune est administrée par le maire Delidji Houindo depuis juin 2020, engagé dans une dynamique de développement durable.

Un patrimoine vivant, un rendez-vous incontournable

Savalou, terre de luttes historiques contre le Danxomè, terre d'accueil, de tolérance et de foi, continue d'inspirer respect et admiration. La fête de l'igname en est le symbole le plus éclatant : une communion entre mémoire et avenir, entre tradition et modernité.

Chaque 15 août, Savalou raconte son histoire... et le Bénin écoute.

Yousseuf AVOCEGAMOU

DANGBO SOUS LE CHOC

L'auditorium de l'IMSP réduit en cendres

Un incendie d'une rare violence a ravagé, tôt dans la matinée du 26 novembre 2025, l'auditorium de l'Institut de Mathématiques et des Sciences Physiques (IMSP) à Dangbo. En quelques instants, ce haut lieu du savoir n'était plus qu'un amas de décombres.

La consternation est grande au sein de la communauté académique de l'Institut de Mathématiques et des Sciences Physiques (IMSP) de Dangbo. Dans la matinée du mercredi 26 novembre 2025, un violent incendie a entièrement consumé l'auditorium de l'établissement, une salle de cours moderne pouvant accueillir près de 250 étudiants.

Selon les premiers témoignages, les flammes se sont déclarées avant l'aube et se sont rapidement propagées, ne laissant aucune chance au matériel pédagogique et

aux installations. « Le feu a été constaté aux premières heures de la journée. La perte est immense. Tout notre auditorium est parti en fumée », déplore le Directeur de l'Institut, le Professeur Carlos Ogouyandjou, visiblement affecté par le sinistre.

À cette étape, l'origine du drame reste encore incertaine. Toutefois, un court-circuit serait suspecté par les autorités. La Police Républicaine de Dangbo a ouvert une enquête afin de déterminer les causes exactes de l'incendie et situer les responsabilités.

Alertés, les sapeurs-pompiers se sont promptement mobilisés pour maîtriser les flammes et éviter leur propagation aux bâtiments voisins. L'opération s'est achevée avec succès, mais les dégâts sont considérables.

En attendant les résultats des investigations, enseignants, étudiants et personnels de l'IMSP restent dans l'incompréhension et espèrent une reconstruction rapide de cette infrastructure indispensable à la formation des scientifiques de demain.

Yousseuf AVOCEGAMOU



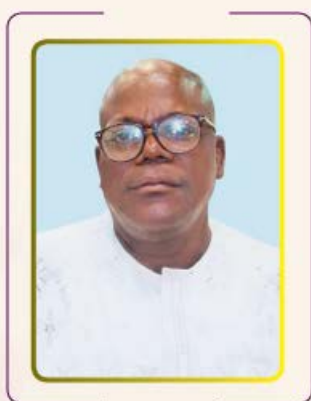


**Romain Sovidé
TCHAOU**

Contrôleur du Trésor à la retraite au Ministère
de l'Economie et des Finances

*Rappelé à Dieu le 14 novembre 2025
dans sa 77^e année au CNHU de Cotonou*

**77
ans**



ROMAIN SOVIDE TCHAOU

Romain Sovidé TCHAOU, fût un homme exceptionnel et irremplaçable. Père et tuteur de bon nombre, il a incarné l'idéal tant recherché. Ayant pratiqué la fonction de caissier du Trésor Public pendant plusieurs décennies, il a su montrer qu'il est un modèle pour la société. Détestant la paresse, il était prêt à donner le meilleur de lui-même pour que ses enfants aillent le plus loin possible dans les études. Ses enfants, gardent de lui de nombreuses valeurs qu'il leur a inculquées. Très aimant, ses petits-enfants le pleurent et sentent déjà son absence...



Annnonce de Décès

La DYNASTIE ROYALE ADITI TCHAOU de Logozohè
LA COLLECTIVITE ROYALE TCHAOU / CHAOU de Logozohè
La famille TCHAOU KINMAKOH de Logozohè
Le Chef de la famille TCHAOU KINMAKOH de Logozohè
Le Chef de la famille TCHAOU ZOUNKPE de Logozohè
La Tassinon de la famille TCHAOU KINMAKOH de Logozohè
Le Chef de la famille HOUSSOU de Logozohè et environs
Le Chef de la famille HINNOUDE de Logozohè et environs
Le Chef de la famille DAMASSOH de Logozohè et environs
Le Chef de la famille LOKOSSA de Logozohè et environs
Le Chef de la famille ALLOGNON de Logozohè et environs
Le Chef de la famille AHOKPOSSI – GAMEDJO de Logozohè et environs
Le Chef de la famille AWALLA – ZOUNTCHEGBE -TODEGNON de Logozohè et environs
La famille FAÏZOUN de Logozohè, de Gobada et environs
La famille LOGNON de Logozohè et environs
La famille TOSSOU de Logozohè, de Ouèdémè et environs
La famille VISSOH de Logozohè et environs
La famille AWANOU de Logozohè et environs
La famille MITOKPE de Logozohè et environs
La famille BAMEHOSSOU de Logozohè et environs
La famille ZANKPE de Logozohè, de Gobada et environs
La famille MEMEVEGNI de Logozohè, de Ouèdémè et environs

La famille MEDENOU de Ouèdémè
La famille ALODÉ AHOANDJINOUE de bamè
AHOSSOU Hwé
La famille DOSSA de Logozohè
La famille SEHLIN de Savi
La famille HOUEGBE de Monkpa
La famille KOUDEDO de Glo Tokpakomè La famille
MONTCHO de Grand Popo
La famille JUBINEAU de Bretonne
Les familles HOUNDONUGBO DEDJILA de Logozohè, Ouèdémè

LES FRERES ET SCEURS DU DEFUNT

Feu TCHAOU Cyprien, son épouse défunte et ses enfants
TCHAOU Pierre, son épouse et ses enfants
TCHAOU Marguerite, son époux et ses enfants
TCHAOU Germaine, son époux défunt et ses enfants
TCHAOU Félicienne, son époux défunt et ses enfants.

LES ENFANTS DU DEFUNT

TCHAOU A. Florentin, Chef d'Entreprise, son épouse et ses enfants.
TCHAOU D. Euloge, Agent à la Mairie de Cotonou, son épouse et ses enfants
TCHAOU S. Brice, Enseignant Chercheur à l'INSTI LOKOSSA (UNSTIM), son épouse et ses enfants.
TCHAOU S. Elisee, Employé à OFMAS, son épouse et ses enfants
TCHAOU A. Arnaud Odilon, Chef d'Entreprise, son épouse et ses enfants
TCHAOU Kévin, Ingénieur en Informatique, son épouse.

LES COUSINS ET COUSINES

TCHAOU Eugénie épouse GBEGNON,
TCHAOU Sophie épouse ASSONGBA,
TCHAOU Gaston,

TCHAOU A. Jean,
TCHAOU Ouéssé,
TCHAOU S. Gervais,
TCHAOU Pie,
TCHAOU Paulin.



LES NEVEUX ET NIECES

TCHAOU Gauthier, ses frères et sœurs
TCHAOU Marc, ses frères et sœurs
TCHAOU Alfred, ses frères et sœurs
TCHAOU Rufine, ses frères et sœurs
TCHAOU Adèle, ses frères et sœurs.

LES FAMILLES PARENTES ALLIEES ET AMIES

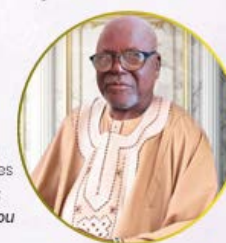
TCHAOU KINMANKOH, HOUSSOU,
HINNOUDE, DAMASSOH, NONVIHOU,
LOGNON, LOKOSSA, ABLOU, KPODJEDO,
ADJAHOSSOU, SEGUIHOSSOU,
LOUKINTOOWINSOU, BAMEHOSSOU,
AHOANDJINOUE, SEHLIN, HOUEGBE,
KOUDEDO, MONTCHO, ADENIYI, ZINSOU

Ont la profonde douleur de vous annoncer le départ pour la félicité céleste de leur regretté Père, Grand Père, Oncle, Beau-père.

Romain Sovidé TCHAOU

Contrôleur du Trésor à la retraite au
Ministère de l'Economie et des Finances

*Rappelé à Dieu le 14 novembre 2025
dans sa 77^e année au CNHU de Cotonou*



*Et vous prient de bien vouloir assister ou de vous unir d'intentions
aux obsèques qui se dérouleront selon le programstme ci-après :*

Programme des obsèques

Mercredi 03 décembre 2025

20 heures : Veillée de prière à l'église Marie Mère du Sauveur de Midédji, rue PISAD en face du CEG ZOGBO

Jeudi 04 décembre 2025

19 heures : Veillée de prière à l'église Saint Antoine de Padoue de Zogbo, carrefour Zogbo, rue derrière la salle de fête BELLE EPOQUE

Vendredi 05 décembre 2025

15 h 00 mn : Retrait du corps au funérarium « LES ANGES » à Abomey Calavi

16 h 00 mn : Messe corps présent à l'église Sainte Rita de Cotonou

18 h 00 mn : Exposition du corps au domicile du défunt à Fifadji, Maison TCHAOU Sovidé Romain, rue opposée au carrefour Tchabigon.

Samedi 06 décembre 2025

01h 00 mn : Levé du corps pour son village natal logozohè dans la commune de Savalou

11h 00 mn : Messe corps présent à l'église catholique Saint Francois d'Assise de Logozohè

12h 30 mn : Enterrement au cimetière

13h 00 mn : Réception

23 heures à l'aube : Cérémonie traditionnelle dite "Tchiogbigba"

Dimanche 07 avril 2025

07h 00 mn : Messe pour le repos de l'âme du disparu à l'Eglise catholique St Francois d'Assise de Logozohè

10h 00 mn : Cérémonie traditionnelle dite « AYI DJIDJON »

*« Nous sommes pleins de confiance et nous aimons
mieux quitter ce corps et demeurer auprès du Seigneur »*

2 Corinthiens 5 : 8

**1948-2025
77 ans**



Mes très chers:

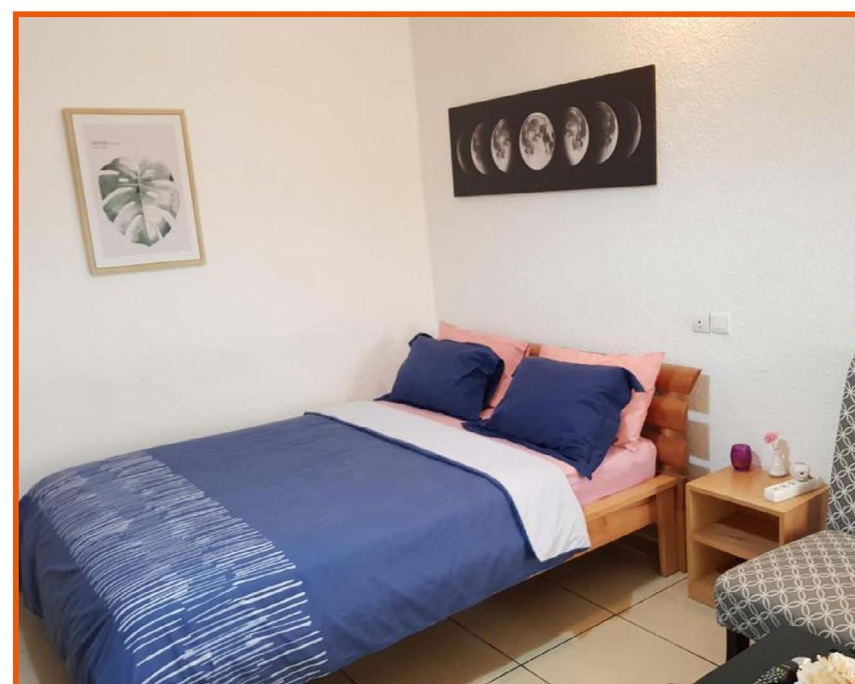
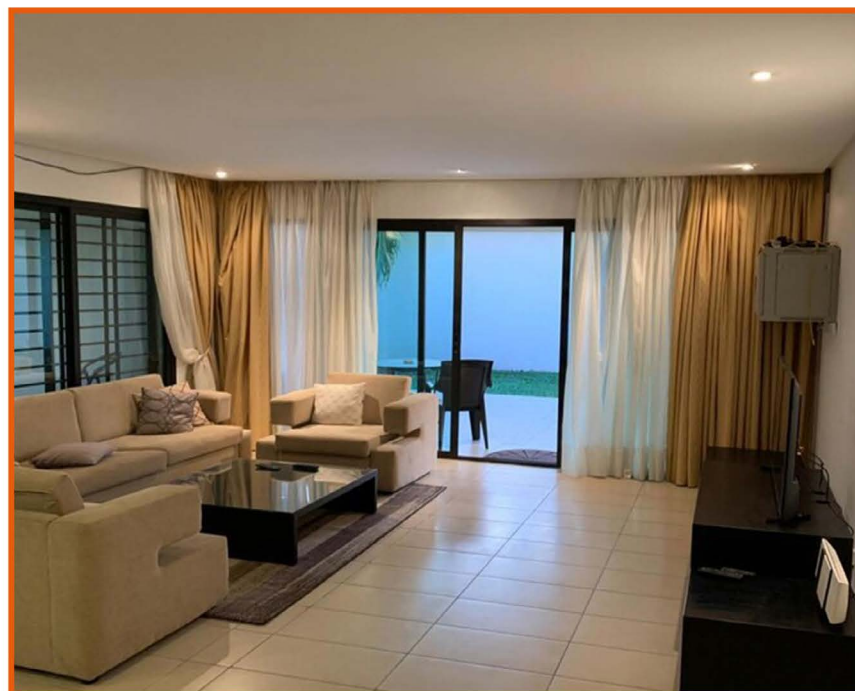
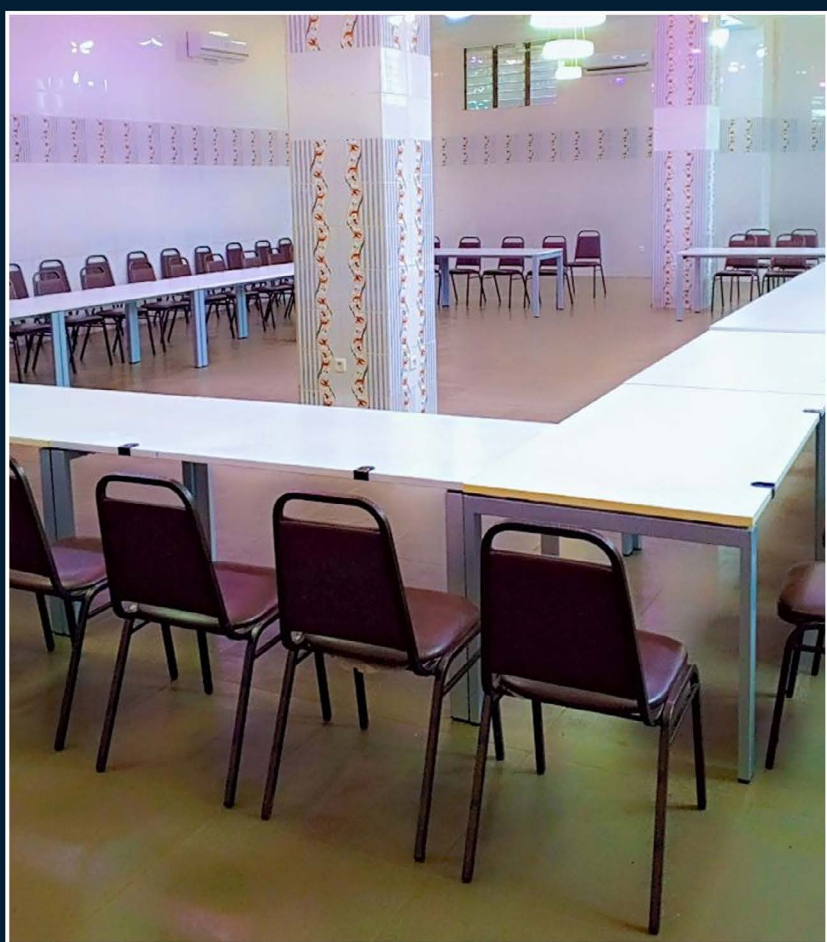
« J'ai combattu le bon combat, j'ai achevé ma course, j'ai gardé la foi.

Désormais la couronne de justice m'est réservée ;
le Seigneur, le juste juge, me le donnera dans ce jour-là,
et non seulement à moi, mais encore à tous ceux qui
auront aimé son avènement »

2 Timothée 4 : 7-8

ELONA HOUSE

SALLE DES FÊTES ET DE CONFÉRENCE



APPARTEMENTS ET CHAMBRES MEUBLÉS

Les résidences
FENOU



Porto-Novo, Djassin Houinvié
- Tokpota - Dowa



+229 0198904640 / 0155499999



+229 0195534395 / 0155500707